

Comune di Fucecchio

LINEE PROGRAMMATICHE DI MANDATO

2019
2024





INDICE

Premessa	2
Territorio	4
Circondario Empolese Valdelsa	5
Comprensorio del Cuio.....	5
Cenni storici.....	6
La comunità fucecchiese	7
Città multiculturale.....	8
Economia	9
Associazionismo.....	10
Assetto del Comune	11
Consiglio comunale	11
Giunta comunale.....	12
Struttura gestionale.....	13
Modalità di gestione dei servizi.....	16
Unione dei Comuni Empolese-Valdelsa	16
Società partecipate.....	18
Situazione finanziaria	25
Obiettivi strategici e principali interventi di mandato	27

Premessa

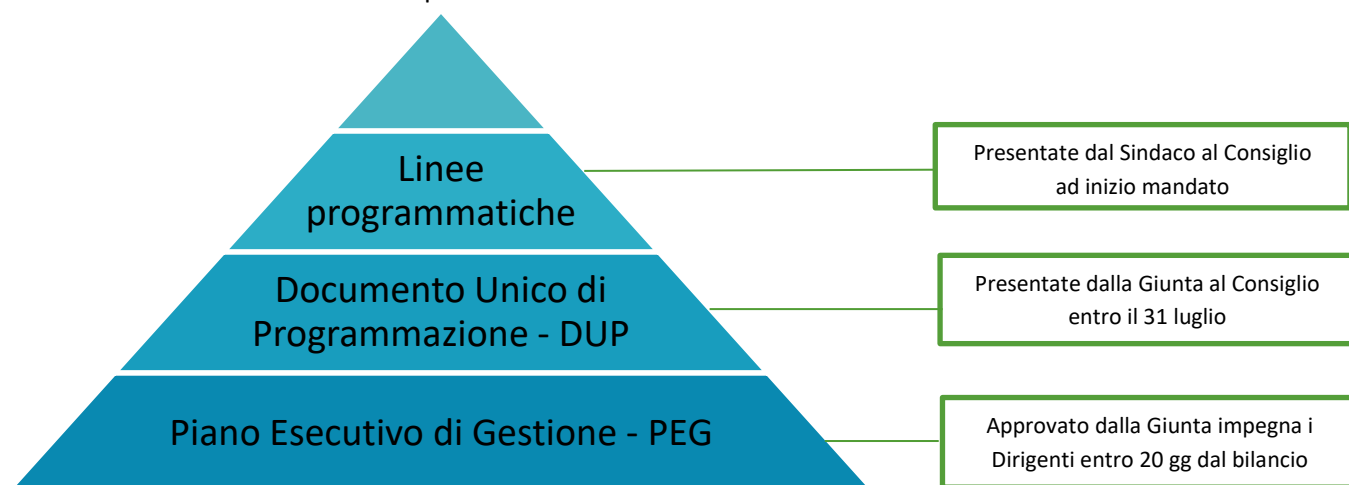
Le Linee Programmatiche di Mandato, definite sulla base del programma elettorale del sindaco ed approvate dal Consiglio Comunale, individuano gli obiettivi ed i programmi che l'Ente intende realizzare nell'arco dei cinque anni del mandato amministrativo. Sono il primo livello di pianificazione dell'ente (pianificazione strategica) ed esprimono gli indirizzi e gli obiettivi strategici di mandato e quindi la missione, la visione ed i valori che caratterizzano l'attività degli organi di indirizzo. Sulla base delle linee programmatiche, sono annualmente definiti gli altri livelli di programmazione dell'ente, attraverso:

- **Il Documento Unico di Programmazione (DUP)**, (programmazione operativa) proposto dalla Giunta al Consiglio Comunale che lo approva, contenente tra l'altro: a. nella Sezione Strategica (SeS), l'analisi del contesto e gli indirizzi strategici contenuti nelle linee programmatiche di mandato e gli eventuali aggiornamenti; b. nella Sezione Operativa (SeO), gli obiettivi operativi, di durata triennale, monitorati con appositi indicatori;
- **Il Piano Esecutivo di Gestione (PEG)** (programmazione esecutiva), approvato dalla Giunta nella prima seduta utile successiva all'approvazione del bilancio di previsione in Consiglio comunale (ed eventualmente soggetto a variazioni in corso d'anno), contenente le azioni di sviluppo, di miglioramento e di mantenimento, di durata da annuale a triennale, oltre ad appositi indicatori di risultato e le risorse assegnate.

Il processo di programmazione viene monitorato ed i risultati raggiunti sono rendicontati attraverso i seguenti strumenti:

- *Linee programmatiche e DUP*: - Stato di attuazione dei programmi infrannuale, - Rendiconto sulla Gestione annuale e - Relazione di mandato al termine dello stesso;
- *Piano Esecutivo di Gestione*: - Report infrannuale e -Relazione della Performance annuale.

Per tutti i documenti sopra indicati, al termine del percorso di validazione ed approvazione, è prevista la pubblicazione, sia sul sito internet istituzionale dell'Ente (sezione dedicata "Atti di programmazione, rendicontazione e controllo", oltre che in "Amministrazione Trasparente" > "Performance" e "Bilanci"), al fine di favorire la massima trasparenza e conoscibilità di obiettivi e risultati dell'Amministrazione.



Missione

Il Consiglio Comunale, approvando le Linee Programmatiche, esprime una “missione” precisa e chiara dell’Ente: pensare e mettere **al centro di ogni scelta la persona ed i bisogni della comunità** per costruire una Città migliore.

Visione

La Visione è la meta che intendiamo raggiungere. Il lavoro di ognuno di noi, declinato nei diversi ruoli e ambiti, è un forte patto con la comunità, con le persone, per costruire una Città in cui i cittadini siano protagonisti e corresponsabili, con la possibilità di partecipare attivamente alle decisioni, con le quali intendiamo garantire la qualità del vivere, in una Comunità attenta alle persone e al patrimonio pubblico, aperta all’innovazione, alle relazioni sociali e alla contaminazione dei saperi e delle culture.

Desideriamo essere apprezzati per lo stile con cui interpretiamo il nostro tempo ed i bisogni della società.

Siamo consapevoli della nostra storia, vogliamo una città che funziona e che guarda al futuro con speranza, valorizzando l’intelligenza diffusa che la abita.

Valori

Vogliamo essere un’organizzazione :

- improntata ai valori della sussidiarietà, della trasparenza, dell’efficienza e della correttezza
- vicina ai cittadini e capace di tutelarne i diritti
- orientata ad accrescere le opportunità di sviluppo delle persone e del territorio
- capace di assicurare la cura del patrimonio pubblico e di fornire servizi di qualità
- capace di creare pari opportunità e di salvaguardare i più deboli
- attenta alle problematiche del lavoro, dell’economia e della tutela ambientale
- aperta all’innovazione, alla semplificazione ed al miglioramento continuo
- certa di garantire il giusto temperamento tra l’interesse pubblico e i diritti dei cittadini

La nostra forza interna sono i **DIPENDENTI**, che vogliamo valorizzare favorendo il riconoscimento e lo sviluppo professionale.

Il nostro riferimento sono i **CITTADINI** e ogni decisione assunta ed ogni azione intrapresa dai dipendenti nello svolgimento della propria attività sono finalizzate all’attuazione del principio di uguaglianza sostanziale sancito dalla Costituzione.

Territorio

Fucecchio è un comune di 23.080 abitanti della città metropolitana di Firenze, nel Valdarno inferiore. Al confine tra le province di Firenze, Pisa, Lucca e Pistoia e vicino all'area umida del Padule di Fucecchio, ha un territorio di circa 65 km², dista circa 45 chilometri da Firenze e 38 da Pisa, confina a nord con i comuni di Chiesina Uzzanese e di Ponte Buggianese, a est con i comuni di Larciano e Cerreto Guidi, a sud con il Comune di San Miniato e a ovest con i comuni di Santa Croce sull'Arno, di Castelfranco di Sotto e di Altopascio.

Superficie Territorio	Altitudine		Densità	Zona Climatica
65,13 Km ²	Min 12 m	Max 95 m	364,4 Ab./Km ²	D

Il territorio è caratterizzato da una porzione pianeggiante, posta all'estremità meridionale, afferente alla Pianura dell'Arno e quella posta all'estremità settentrionale del territorio confinante con i Comuni di Altopascio e Chiesina Uzzanese, una porzione collinare, caratterizzata dall'ambito delle Cerbaie e la zona sud orientale, caratterizzata dall'ambito di Montellori, con sommità sui 100 m s.l.m., e infine una porzione di area depressa, che afferrisce al Padule di Fucecchio, la più grande palude interna italiana che si estende per circa 1.800 ettari tra la provincia di Firenze e di Pistoia.

Superficie	Km ² 65,13	Superficie Urbana	Km ² 7,25
Laghi	1	Fiumi e Torrenti	16
Strade Provinciali	Km 29,50	Strade Comunali	Km 120
Strade Vicinali	Km 115	Strade Urbane	Km 7
Piste Ciclabili	Km 1,90	Aree Verdi	Mq 420.000
Frazioni	Galleno, Massarella, Pinete, Querce, San Pierino e Torre		

La posizione strategica al confine tra le Province di Firenze, Pisa e Pistoia, ha determinato per Fucecchio, da un lato un legame politico-amministrativo con il Circondario Empolese Valdelsa (dal 01.01.2013 divenuto Unione dei Comuni Circondario Empolese-Valdelsa), dall'altro l'appartenenza al Distretto Industriale del Cuoi del Valdarno Inferiore. Immersa nel cuore delle due citate grandi aree naturali del Padule e le Cerbaie, Fucecchio presenta un patrimonio storico importante ed un'area industriale attiva e competitiva.

Nel territorio comunale, oltre al Capoluogo, insistono centri e nuclei abitati, le cui denominazioni sono storicamente riconosciute dalla collettività. In alcuni casi la loro nascita è stata favorita dalla vicinanza alle vie di maggior traffico. Le località identificate nel Comune di Fucecchio come centri abitati, secondo la definizione dell'Istat, sono: Querce, Pinete, Massarella, Torre, Galleno, S.Pierino e Botteghe. Sempre secondo l'ISTAT, il nucleo abitato è individuabile dalla seguente definizione: "La località abitata caratterizzata dalla presenza di case contigue o vicine con almeno cinque famiglie e con interposte strade, sentieri, spiazzi, aie, piccoli orti, piccoli incolti e simili, purché l'intervallo tra casa e casa non superi i 30 metri e sia in ogni modo inferiore a quello intercorrente tra il nucleo stesso e la più vicina delle case sparse e purché sia priva del luogo di raccolta che caratterizza il centro abitato". Le località individuate nel Comune di Fucecchio come nuclei abitati sono: Balzello, Biagioni, Caino, Casini, Cinelli, Cioni, Gelsa, Le Corti, Le Vedute, Luigioni, Niccoletti, Poggio Pieracci, Porto dei Pescatori, Salto alle Vecchie, Tacchio, Taccino, Urbano, Ventignano, Palagina, Fornino, Lucchesi, Gazzarrini, S.Bartolomeo, Dreoli, Macone, Frattino e Giovacchini.

Circondario Empolese Valdelsa

Fucecchio fa parte del Circondario Empolese Valdelsa, istituito nel 1997, come circoscrizione territoriale omogenea di decentramento amministrativo nell'ambito della Regione Toscana, per l'esercizio di funzioni e servizi di ambito sovracomunale.

Nel 2012, grazie alla Legge Regionale n° 68/2011, il Circondario è diventato Unione dei Comuni Circondario dell'Empolese Val d'Elsa, che svolge sul territorio di propria competenza gran parte delle funzioni provinciali oltre ai compiti che le singole Amministrazioni comunali hanno ritenuto opportuno gestire in ambito circoscrizionale, come quelle derivanti da un protocollo di intesa.

L'Unione è composta da 11 comuni che si estendono su un'area complessiva di 735,54 km² e dove risiedono circa 175.000 abitanti:

	Abitanti	Superficie Territorio
Capraia e Limite	7.300	25 km ²
Castelfiorentino	18.000	66,56 km ²
Cerreto Guidi	10.700	49,33 km ²
Certaldo	16.300	75,24 km ²
Empoli	48.000	62,28 km ²
Fucecchio	23.080	65,13 km²
Gambassi Terme	4.900	83,06 km ²
Montaione	3.800	104,90 km ²
Montelupo Fiorentino	13.700	24,60 km ²
Montespertoli	13.500	125,02 km ²
Vinci	14.600	54,42 km ²

Comprensorio del Cuoio



Fucecchio fa parte anche del Comprensorio del Cuoio, che si estende in un raggio di 10 chilometri, e conta circa 110.000 abitanti e rappresenta una delle principali realtà nel campo della lavorazione conciaria a livello italiano ed internazionale. Comprende i Comuni di Castelfranco di Sotto, Montopoli Valdarno, Santa Croce sull'Arno, Santa Maria a Monte e San Miniato, nella provincia di Pisa e Fucecchio nella provincia di Firenze.

Nel distretto è concentrato circa il 35% della produzione nazionale di pelli ed il 98% della produzione nazionale di cuoio da suola, con un modello produttivo caratterizzato da una struttura estremamente frammentata di piccole e medie imprese, integrate con attività conto terzi specializzate in alcune fasi di lavorazione.

	Abitanti	Superficie Territorio
Castelfranco di Sotto	13.500	48,33 km ²
Fucecchio	23.080	65,13 km²
Montopoli in Val d'Arno	11.000	30,22 km ²
San Miniato	28.000	102,5 km ²
Santa Croce sull'Arno	14.600	16,79 km ²
Santa Maria a Monte	13.300	38,04 km ²

Cenni storici

La storia di Fucecchio è strettamente legata alla Via Francigena. Nel Medioevo la località crebbe notevolmente in relazione al percorso che da Roma conduceva verso la Francia ed i Cammini di Santiago e viceversa. La Francigena attraversava l'intero Valdarno, da sud dell'Arno cioè da Borgo San Genesio, in direzione nord-ovest, verso Ponte a Cappiano, Altopascio, Porcari e Lucca. Nell'itinerario di Sigerico, Fucecchio rappresentava la XXIII tappa (Mansio), insieme alla vicina Ponte a Cappiano e la località era definita dall'Arcivescovo di Canterbury Arne Blanca.

In epoca rinascimentale i Medici qui stabilirono il centro amministrativo delle fattorie granducali. Ai Conti



Cadolingi di Pistoia si deve la costruzione, nel X secolo, del Castello e della Chiesa di San Salvatore, che ancora dominano il borgo del Poggio Salamartano, insieme con la Collegiata di San Giovanni Battista, ricostruita in forme neoclassiche nel Settecento.

Quanto resta del castello medievale fa parte oggi del Parco Corsini, dove si trovano anche la Biblioteca e il Museo civico, che documenta la storia di Fucecchio attraverso numerosi reperti archeologici e una galleria di dipinti provenienti dalle chiese locali e che,

grazie alla collezione ornitologica, ricorda la vicinanza del Padule di Fucecchio.

La comunità fucecchiese

POPOLAZIONE IN COMUNE	2013	2014	2015	2016	2017	2018
Residenti a inizio anno	23.161	23.515	23.731	23.618	23.403	23.275
Nati	201	202	166	188	188	170
Morti	241	226	238	236	255	254
Saldo naturale	-40	-24	-72	-48	-67	-84
Immigrati	1.151	993	982	871	944	861
Emigrati	757	753	1.023	1.038	1.005	970
Saldo migratorio	394	240	-41	-167	-61	-109
Incremento/decremento	354	216	-113	-215	-128	-193
Residenti a fine anno	23.515	23.731	23.618	23.403	23.275	23.080

La popolazione residente a Fucecchio è di 23.080 abitanti registrati al 31 Dicembre 2018, di cui 11.289 maschi e 11.791 femmine.

Il 73% della popolazione vive nel capoluogo. La frazione più popolata è San Pierino con il 10% dei residenti.

Dal 1965 la popolazione è cresciuta rapidamente fino al 1979, dopodiché è rimasta stabile fino agli inizi degli anni '90. Dal 1994 si è verificata una nuova crescita, dovuta principalmente al fenomeno immigratorio da altri paesi. Dal 2014 al 2018, tuttavia, la popolazione è diminuita di 651 unità.

Popolazione per fasce d'età	2013	2014	2015	2016	2017	2018
Da 0 a 6 anni	1.573	1.558	1.492	1.425	1.367	1.302
	6,69%	6,57%	6,32%	6,09%	5,87%	5,6%
Da 7 a 14 anni	1.707	1.752	1.787	1.818	1.838	1.847
	7,26%	7,38%	7,57%	7,77%	7,89%	8,0%
Da 15 a 29 anni	3.386	3.396	3.343	3.278	3.305	3.295
	14,40%	14,31%	14,15%	14,01%	14,19%	14,3%
Da 30 a 65 anni	12.030	12.111	12.009	11.809	11.686	11.504
	51,16%	51,03%	50,85%	50,46%	50,20%	49,8%
Oltre 65 anni	4.819	4.914	4.987	5.073	5.079	5.132
	20,49%	20,71%	21,12%	21,68%	21,82%	22,2%
Totale	23.515	23.731	23.618	23.403	23.275	23.080

Città multiculturale

Nel Comune di Fucecchio risiedono 4.020 cittadini stranieri, che costituiscono il 17,42 % della popolazione. Le nazionalità presenti sono 65.

La nazionalità maggiormente rappresentata è quella cinese, seguita da quella albanese (1.794), marocchina (776), senegalese (252) e rumena (230).



STRANIERI RESIDENTI	2013	2014	2015	2016	2017	2018
n. abitanti	23.515	23.731	23.618	23.403	23.275	23.080
n. abitanti stranieri	4.161	4.377	4.304	4.115	4.089	4.020
<i>di cui:</i>						
Femmine	2.109	2.198	2.166	2.071	2.045	1.999
Maschi	2.052	2.179	2.138	2.044	2.044	2.021
% sulla popolazione	17,70%	18,44%	18,22%	17,58%	17,57%	17,42%

Economia

Il territorio è caratterizzato dalla prevalenza di aziende del settore industriale - conciario e calzaturiero - e del settore terziario, con elevata presenza di piccole imprese (inferiori a 50 dipendenti).

Il fatturato complessivo dell'industria conciaria italiana rappresenta il 4% dell'intero PIL nazionale. Si tratta di un settore, quindi, che nonostante le congiunture economiche sfavorevoli del primo trimestre 2019 rimane uno dei più importanti in assoluto. E un contributo notevolissimo a questo comparto, fatto da 1200 aziende e quasi 18 mila addetti, arriva dalla Toscana e in particolare dal Distretto Industriale di Santa Croce sull'Arno dove sul territorio di 5 comuni (Castelfranco di Sotto, Fucecchio, Montopoli in Val d'Arno, San Miniato e Santa Croce sull'Arno) si concentra la quasi totalità dell'industria conciaria toscana: il 28,2 % della produzione nazionale.

	31.12.2014		31.12.15		31.12.16		31.12.2017		31.12.2018	
	Imprese	Addetti	Imprese	Addetti	Imprese	Imprese	Imprese	Addetti	Imprese	Addetti
Agricoltura	140	154	162	90	160	160	160	111	160	116
Industria	949	4.629	1.052	3.849	1.040	1.040	1.040	4.117	1.043	4.120
Servizi	1.335	2.930	1.568	2.534	1.567	1.567	1.567	2.682	1.589	2.805
Imprese non classificate	1	139	10	18	10	10	10	24	11	31
TOTALE	2.425	7.852	2.792	6.491	2.777	2.777	2.777	6.934	2.803	7.072

Fonte: Camera di Commercio di Firenze

L'economia del territorio si basa in particolare sulla lavorazione della pelle per scarpe, borse e abbigliamento, rinomata a livello nazionale e internazionale.

L'industria della pelle, così come è avvenuto per l'industria del vetro a Empoli, della ceramica e della terracotta a Montelupo, fu favorita dalla posizione geografica e dalla presenza di vie di comunicazione, consolidando una forte tradizione commerciale. Partendo da Pisa, grazie al trasporto fluviale sul fiume Arno dove, in antichità le merci venivano trasportate dai navicellai, la lavorazione delle pelli si è diffusa per tutto il basso Valdarno fino a Firenze. Anche l'ambiente naturale ricco di boschi e d'acqua (tra l'altro, particolarmente adatta alla concia delle pelli bianche perché priva di ferro), ha favorito lo sviluppo e la crescita di questo tipo di industria.

Il settore agricolo, con un numero di aziende stabile negli ultimi anni, vanta la produzione di prodotti tipici di qualità come olio, vini Chianti e spumanti.

Associazionismo

L'aggregazione sociale è uno dei fiori all'occhiello della città. Sono circa 70 le associazioni presenti sul territorio e molte svolgono da anni delicate funzioni nel campo dell'assistenza, della salute e della sicurezza per i cittadini di Fucecchio. L'associazionismo è uno dei punti di attenzione delle linee programmatiche, poiché è ormai riconosciuta l'importanza del contributo del Terzo Settore allo sviluppo della comunità.

Il mondo dell'associazionismo è infatti coinvolto in molteplici iniziative del Comune e dell'Unione dei Comuni Empolese Valdelsa a cui sono state trasferite le funzioni sociali, di polizia municipale e di protezione civile: interventi sociali, come la distribuzione di alimenti, indumenti e mobili alle famiglie in difficoltà, interventi di controllo e manutenzione del patrimonio, come la manutenzione delle aree a verde.

Tra le più recenti iniziative il Comune, con [regolamento approvato con delibera consiliare n. 28 in data 29.05.2018](#), ha disciplinato l'assegnazione mediante concessione, locazione o comodato d'uso, di immobili di proprietà comunale ad enti del terzo settore per lo svolgimento delle attività associative.

In particolare, è volontà di questa Amministrazione continuare a gestire mediante l'affidamento a soggetti del Terzo Settore servizi di pubblica utilità, con specifico riferimento ai servizi manutentivi e di supporto alla polizia municipale.

Tra gli obiettivi di mandato, si prevede di rafforzare la Consulta del volontariato, come strumento di costruzione di reti sinergiche e di coordinamento del mondo del volontariato, nonché di coinvolgere il mondo dell'associazionismo nella segnalazione di criticità e di interventi di manutenzione da svolgere sul territorio.

Gli enti del Terzo Settore sono un motore fondamentale della nostra comunità, per la capacità che hanno di costruire comunità e diffondere valori positivi. Il Rapporto sul Terzo settore in Toscana del 2019 conferma il lavoro straordinario che il Terzo settore fa in Toscana assieme alle istituzioni, dando un sostegno costante negli ambiti del sociale, socio-sanitario, protezione civile, sport.

Secondo gli ultimi dati Istat, in Toscana sono presenti 26.869 istituzioni non profit e 469.495 volontari. Un interessante indicatore che caratterizza il non profit toscano è il rapporto tra il numero di volontari e quello di addetti: si registra uno dei valori più bassi del Paese, con 10 dipendenti ogni 100 volontari (14,7 il dato nazionale), a rimarcare la maggiore forza espressa dalla componente volontaristica del Terzo settore toscano.

Assetto del Comune

Gli organi di governo del Comune sono il **Consiglio**, la **Giunta** ed il **Sindaco**. Il Consiglio ed il Sindaco sono eletti direttamente dai cittadini e restano in carica per cinque anni. Le funzioni di questi organi sono regolate dalla legge, dallo Statuto comunale e, per quanto riguarda il Consiglio, anche da un regolamento comunale che ne disciplina il funzionamento. Agli organi di governo è affidata la definizione degli obiettivi strategici e degli indirizzi, mentre i dirigenti ed i responsabili dei servizi provvedono all'attuazione dei programmi politici ed alla gestione operativa di natura tecnica, amministrativa e finanziaria, compresa l'adozione degli atti che impegnano l'Amministrazione verso l'esterno.

Funzioni e servizi sono attribuiti alla struttura amministrativa con atti di organizzazione, mentre gli obiettivi e le corrispondenti risorse sono assegnati ai dirigenti con il Piano esecutivo di gestione (PEG), con cui annualmente sono definite le azioni per attuare le Linee Programmatiche approvate dal Consiglio all'inizio del mandato e aggiornate annualmente con il Documento Unico di Programmazione.

Consiglio comunale

Consiglieri di maggioranza:	Consiglieri di minoranza:
Marco Padovani - Presidente	Fabrizia Morelli - Vicepresidente
Alberto Cafaro	Marco Cordone
Rossella Costante	Leonardo Pilastrì
Sabrina Mazzei	Gianmarco Porciani
Lorenzo Toni	Sabrina Ramello
Francesco Bonfantoni	Simone Testai
Raffaella Castaldo	
Antonella Gorgerino	
Irene Pagliaro	
Federica Banti	

Commissione Consiliare "Programmazione e Controllo, Innovazione, Affari Generali, Bilancio e Tributi"

Lorenzo Toni, Raffaella Castaldo, Antonella Gorgerino, Irene Pagliaro,
Marco Cordone, Sabrina Ramello, Fabrizia Morelli

Commissione Consiliare "Politiche sociali, Lavoro, Scuola, Cultura e Sport"

Rossella Costante, Antonella Gorgerino, Sabrina Mazzei, Federica Banti,
Marco Cordone, Simone Testai, Fabrizia Morelli

Commissione Consiliare "Lavori pubblici, Urbanistica, Edilizia e Commercio"

Alberto Cafaro, Raffaella Castaldo, Irene Pagliaro, Lorenzo Toni,
Leonardo Pilastrì, Simone Testai, Fabrizia Morelli

Giunta comunale



Alessio Spinelli

SINDACO

sindaco@comune.fucecchio.fi.it

Attuazione del programma

Rapporti istituzionali

Urbanistica

Edilizia

Lavori pubblici

Manutenzione e decoro urbano

Emma Donnini

VICESINDACO

e.donnini@comune.fucecchio.fi.it

Educazione e Scuola

Politiche giovanili

Formazione

Sviluppo e Politiche del lavoro

Daniele Cei

ASSESSORE

d.cei@comune.fucecchio.fi.it

Comunicazione

Innovazione tecnologica e sistemi informativi

Cultura

Turismo

Palio e tradizioni popolari

Organizzazione eventi istituzionali

Valorizzazione della memoria storica

Fabio Gargani

ASSESSORE

f.gargani@comune.fucecchio.fi.it

Bilancio e Tributi

Personale e benessere organizzativo

Mobilità e trasporto pubblico locale

Polizia municipale

Protezione civile

Sport

Emiliano Lazzeretti

ASSESSORE

e.lazzeretti@comune.fucecchio.fi.it

Welfare e Sanità

Associazionismo e volontariato

Accoglienza e integrazione

Cooperazione internazionale

Educazione alla pace

Valentina Russoniello

ASSESSORE

v.russoniello@comune.fucecchio.fi.it

Marketing territoriale

Attività produttive

Commercio

Agricoltura

Caccia e pesca

Tutela dell'ambiente

Francesco Bonfantoni	CONSIGLIERE COMUNALE INCARICATO Territorio delle Cerbaie
Antonella Gorgerino	CONSIGLIERE COMUNALE INCARICATO Gemellaggi, Cooperazione Internazionale,

	Incontro tra le Comunità straniere, Infiorata
Sabrina Mazzei	CONSIGLIERE COMUNALE INCARICATO Pari opportunità
Irene Pagliaro	CONSIGLIERE COMUNALE INCARICATO Centro storico

Struttura gestionale - Organigramma

Con delibera n.40 del 06.03.2019 e delibera n.85 del 17.04.2019, la Giunta ha approvato un nuovo assetto organizzativo, prevedendo 3 Settori e inserendo tre posizioni organizzative, che acquisirà efficacia quando saranno perfezionate le procedure per l'attribuzione delle nuove posizioni organizzative.

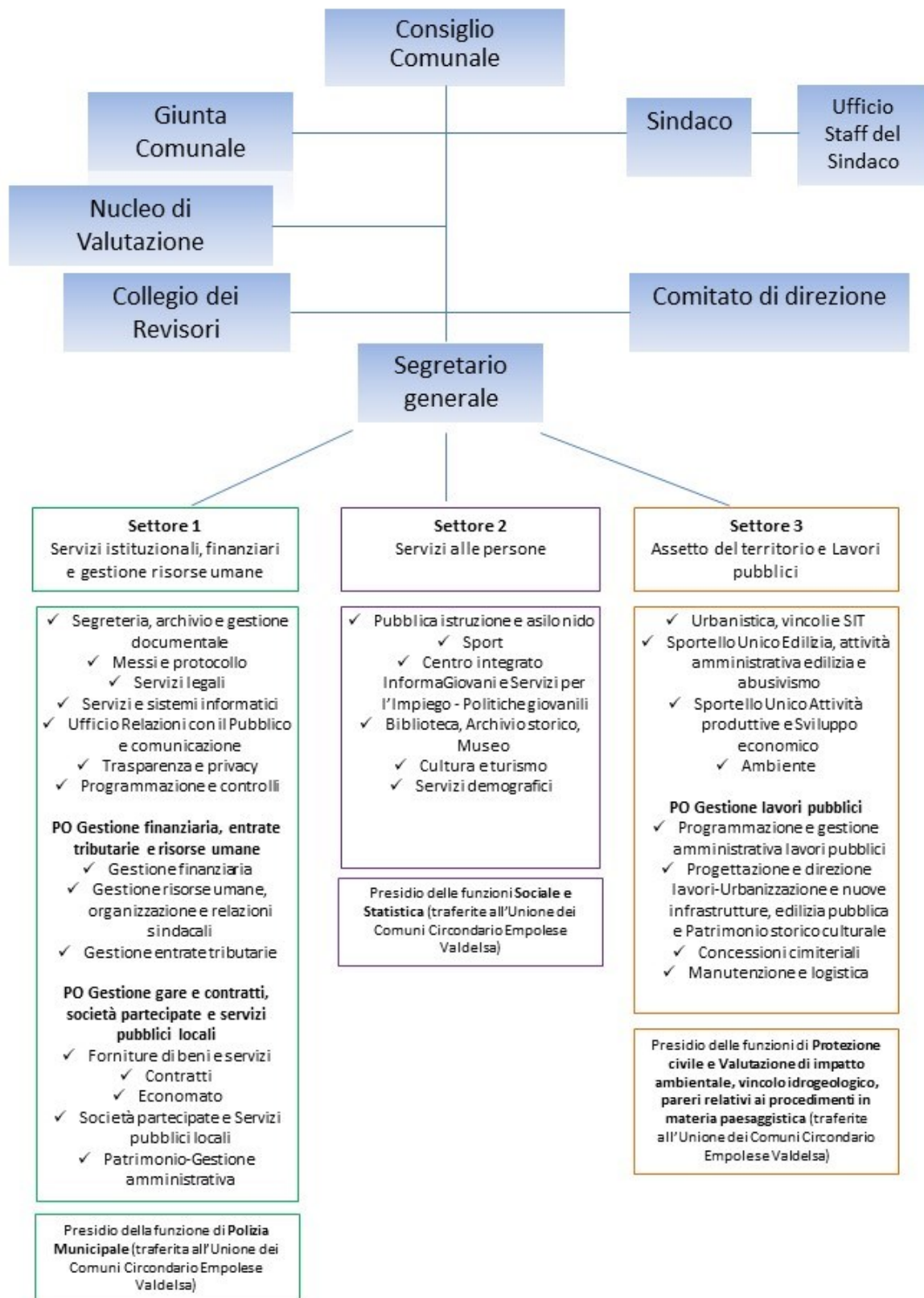
Fino a tale data, la struttura resta articolata in quattro settori, con 23 servizi al proprio interno:

- Settore **1 Servizi Istituzionali, Comunicazione, Programmazione e Controlli** - Dirigente: Simone Cucinotta (n. 3 servizi)
- Settore **2 Economico Finanziario e Gestione Risorse Interne** - Dirigente: Cristina Buti (n. 4 servizi) (previsto l'accorpamento con il Settore 1)
- Settore **3 Assetto del Territorio e Lavori Pubblici** - Dirigente: Marco Occhipinti (n. 12 servizi)
- Settore **4 Servizi alle Persone** - Dirigente: Fera Fattori (n. 4 servizi)

Il Regolamento di organizzazione degli uffici e dei servizi adottato con deliberazione della Giunta comunale n. 110 del 7.7.2000 e modificato con delibere n.110 del 24.6.2003 e n.232 del 11.11.2011, è stato abrogato dalla nuova disciplina approvata con deliberazione della Giunta n.40 del 06.03.2019.

La nuova macrostruttura, riportata di seguito, individua i massimi centri di responsabilità gestionale (Settori) e le funzioni fondamentale assegnate, che saranno specificati con atti di micro-organizzazione dei Dirigenti.

Organigramma del Comune di Fucecchio



SELEZIONE E ASSUNZIONE	2014	2015	2016	2017	2018
Assunzioni con procedure selettive	4	0	0	2	4
Assunzioni Temporanee	11	8	3	0	1
Tirocini	10	10	15	25	16
Mobilità interna	0	2	0	1	0
Cessazioni	4	1	3	6	1
ORGANIZZAZIONE					
Personale dipendente a tempo indeterminato	110	111	107	105	83
Personale dipendente a tempo determinato	7	4	4	4	6
FORMAZIONE					
Giornate di formazione nell'anno	54	43	79	55	65
Spesa formazione (impegnato)	€ 5.834,22	€ 19.416,33	€ 18.572,00	€11.663,00	€19.199,00
BENESSERE ORGANIZZATIVO					
Tasso di infortuni	5,17%	5,22%	7,15%	2,79%	1,13%
Indagini benessere organizzativo	0	0	1	0	0

Spesa per il personale

Limiti di spesa e incidenza	2014	2015	2016	2017	2018
Importo limite di spesa (art. 1, c. 557 e 562 della L. 296/2006)	4.209.270,64	4.209.270,64	4.358.971,77	4.358.971,77	4.358.971,77
Importo spesa di personale calcolata ai sensi dell'art. 1, c. 557 e 562 della L. 296/2006	3.965.648,34	4.085.001,70	4.058.229,81	4.058.947,75	4.112.700,93
Rispetto del limite di spesa	SI	SI	SI	SI	SI
Incidenza delle spese di personale sulle spese correnti	22,66%	25,54%	26,09%	27,12%	27,44%

Indicatori	2014	2015	2016	2017	2018
Spesa personale/Abitanti	184,60	188,63	184,15	182,57	195,28
Abitanti/Dipendenti	212,47	208,77	209,14	216,37	260,91

La spesa di personale 2018 è comprensiva di quella per le unità di personale trasferite nello stesso anno all'Unione dei Comuni Circondario Empolese Valdelsa per le funzioni di Polizia Municipale e Servizi sociali, funzioni trasferite dal Comune all'Unione.

Il n. di dipendenti considerati nel 2018 è al netto delle unità di personale trasferite nello stesso anno all'Unione dei Comuni Circondario Empolese Valdelsa per le funzioni di Polizia Municipale e Servizi sociali, funzioni trasferite dal Comune all'Unione.

Modalità di gestione dei servizi

L'Amministrazione comunale eroga un significativo numero di servizi pubblici anche con modalità differenti rispetto alla gestione diretta, quali:

- **Appalti e concessioni esterne**, privilegiando le economie di scala e l'economicità realizzabile a mezzo delle gestioni private;
- **Unione dei Comuni, gestioni in forma associata, convenzioni e accordi** con altri enti per il raggiungimento di finalità comuni ad un territorio più vasto;
- **Organismi gestionali esterni**: enti pubblici vigilati, società partecipate, enti di diritto privato controllati.

Principali appalti e concessioni

SERVIZIO	MODALITÀ DI GESTIONE
Palestre Comunali e palazzetto	Affidamento in concessione
Campo Sportivo Botteghe	Affidamento in concessione
Campo Sportivo Torre	Affidamento in concessione
Campo Sportivo Galleno	Affidamento in concessione
Campo Sportivo Massarella	Affidamento in concessione
Campo Sportivo Mediceo	Affidamento in concessione
Campo Sportivo San Pierino	Affidamento in concessione
Stadio F. Corsini	Affidamento in concessione
Campo Sportivo Galli	Affidamento in concessione
Palestra Istituto Checchi	Affidamento in concessione
Bocciodromo	Affidamento in concessione
Campi da Tennis	Affidamento in concessione
Piscina Intercomunale	Affidamento in concessione
Centri Estivi	Affidamento in appalto
Gestione Nido di Infanzia	Affidamento in appalto

Unione dei Comuni Empolese-Valdelsa

Con Delibera del Consiglio Comunale n. 51 del 28.09.2012, sono state trasferite all'Unione dei Comuni del Circondario Empolese – Valdelsa, a partire dal 31.12.2012, le seguenti funzioni:

A. SERVIZI SOCIALI

B. POLITICHE ABITATIVE - La gestione del patrimonio di edilizia residenziale sociale di proprietà dei Comuni è affidata a Publicasa Spa, mentre l'Unione Empolese – Valdelsa si occupa di contributi per l'abbattimento delle barriere architettoniche, contributi affitto, emergenza abitativa e sportello casa.

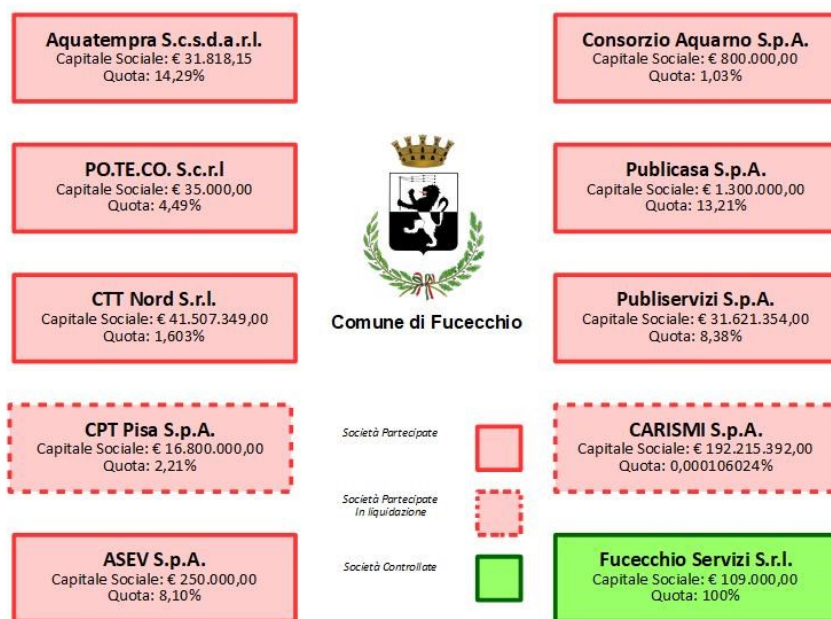
C. POLIZIA MUNICIPALE E PROTEZIONE CIVILE

Gestioni in forma associata e convenzioni

DESCRIZIONE	ENTI COINVOLTI	ENTE CAPOFILA
Gestione associata delle funzioni in materia di vincolo idrogeologico e tenuta del catasto dei boschi percorsi dagli incendi	Comuni Unione Circondario dell'Empolese Valdelsa	Unione dei Comuni
Gestione associata delle funzioni in materia di turismo	Comuni Unione Circondario dell'Empolese Valdelsa	Unione dei Comuni
Gestione associata dell'ufficio unico accorpato del Giudice di Pace di Empoli	Comuni Unione Circondario dell'Empolese Valdelsa	Unione dei Comuni
Gestione associata della formazione del personale dipendente.	Comuni Unione Circondario dell'Empolese Valdelsa	Unione dei Comuni
Gestione associata dei servizi informativi ed informatici	Comuni Unione Circondario dell'Empolese Valdelsa	Unione dei Comuni
Convenzione per la gestione della rete dei servizi Informagiovani	- Comune di Castelfranco di Sotto - Comune di Fucecchio - Comune di Montopoli in Val d'Arno - Comune di Santa Croce sull'Arno	Comune di Castelfranco di Sotto
Centrale unica di committenza (CUC)	Comuni Unione Circondario dell'Empolese Valdelsa	Unione dei Comuni
Convenzione per la gestione del T.P.L. – Trasporto Pubblico Locale Extraurbano	- Provincia di Pisa - Comune di Fucecchio - Comuni della Provincia di Pisa: Bientina, Buti, Calci, Calcinaia, Casciana Terme Lari, Cascina, Castelnuovo di Val di Cecina, Chianni, Crespina Lorenzana, Fauglia, Lajatico, Montecatini Val di Cecina, Montopoli in Val d'Arno, Orciano Pisano, Palaia, Peccioli, Pisa, Pomarance, Ponsacco, Pontedera, Santa Maria a Monte, San Giuliano Terme, San Miniato, Santa Croce sull'Arno, Terricciola, Vicopisano, Vecchiano, Volterra - Comuni della Provincia di Lucca: Pietrasanta, Massarosa	Provincia di Pisa
Convenzione per lavori di estensione di rete fognaria	- A.T.O. 2 Basso Valdarno - Acque S.p.A. - Comune di Fucecchio	Comune di Fucecchio
Progetto TOSCA – Convenzione per l'interscambio informativo tra Regione Toscana e Enti Locali	- ANCI Toscana - Regione Toscana - Enti locali toscani	ANCI Toscana
Manutenzione delle fosse e delle banchine stradali di competenza comunale	- Consorzio di bonifica 4 Basso Valdarno - Comune di Fucecchio	Comune di Fucecchio
Convenzione per inserimenti lavorativi terapeutico riabilitativi e socioassistenziali	- Azienda U.S.L. n. 11 di Empoli - Comune di Fucecchio	Azienda USL n. 11 di Empoli
Convenzione con la società Acque S.p.A. per lo svolgimento delle pratiche del servizio idrico	- Comune di Fucecchio - Acque S.p.A.	Comune di Fucecchio

Società partecipate

Gli organismi societari in cui il Comune di Fucecchio è presente sono elencati nella rappresentazione grafica di seguito riportata e nelle schede delle singole società partecipate o controllate direttamente. Il mantenimento delle partecipazioni del Comune è stato oggetto di verifica con il “Piano di razionalizzazione delle Società Partecipate”, approvato con deliberazione



consiliare n. 24 del 13.04.2015 e aggiornato con la “Revisione straordinaria” approvata con deliberazione consiliare n.41 del 27.09.2017 e con la “Revisione periodica ex art. 20 del D.Lgs. 175/2016” sulle partecipazioni societarie detenute alla data del 31/12/2017 approvata con deliberazione consiliare n. 60 del 27.12.2018.

Obiettivo di miglioramento è quello di rafforzare il raccordo con le società

partecipate – il flusso delle informazioni - le procedure di controllo di competenza dell’ente, gli indicatori e la loro misurazione e comunicazione.

Con riferimento a ciascuno degli enti controllati/partecipati si riportano le principali informazioni societarie e la situazione economica così come risultante dagli ultimi bilanci approvati.

Si precisa che i dati sono presenti nella sezione "Amministrazione trasparente" del sito internet del Comune e nei siti delle società stesse, indicati nelle relative schede riportate di seguito.

Di tutte le società in cui l'Ente ha una partecipazione, solamente nella Fucecchio Servizi S.r.l. la partecipazione del Comune è totalitaria (100%), comportando quindi il controllo analogo della stessa.

I dati delle Società partecipate sono pubblicati nella sezione Amministrazione trasparente/Enti controllati/Società partecipate del sito del Comune.

FUCECCHIO SERVIZI S.r.l.

Forma Giuridica	Società a responsabilità limitata	Capitale Sociale	€ 109.000,00
Codice Fiscale / Partita IVA	05637880484	R.E.A.	FI 562910
Data Costituzione	19/04/2006	Durata Impegno	31/12/2030
Sede Legale	Piazza Amendola 17 – Fucecchio	Telefono / Fax	0571-268404 (Mensa) 0571-261373 (Farmacia)
Indirizzo Email / PEC	fucecchio.servizio@comune.fucecchio.fi.it fucecchioservizi@pec.it	Sito Web	www.comune.fucecchio.fi.it
Oggetto Sociale	L'attività principale è quella di mensa scolastica svolta presso l'unità locale in Via Foscolo, Snc, Fucecchio		
Attività svolta	Gestione dei servizi pubblici di refezione scolastica, trasporto scolastico e della farmacia comunale.		
Quota capitale Percentuale	109.000,00 100%		

RISULTATI DI BILANCIO	2015	2016	2017	2018
Risultati di esercizio	€ 14.969,00	€ 12.102,00	€ 4.795,89	€ 13.287,15

INCARICHI DI AMMINISTRATORE DI NOMINA PUBBLICA DELLA SOCIETÀ

Carica	Nome e Cognome	Trattamento Economico
Amministratore Unico	Lorenzo Calucci	€ 10.380,00

AQUATEMPRA S.C.S.D.A.R.L.

Forma Giuridica	Società Consortile Sportiva Dilettantistica a Responsabilità Limitata	Capitale Sociale	€ 31.818,15
Codice Fiscale / Partita IVA	02711230546	R.E.A.	FI 577498
Data Costituzione	05/06/2009	Durata Impegno	31/12/2050
Sede Legale	Via delle Olimpiadi 92 – Empoli	Telefono / Fax	0571-590464
Indirizzo Email / PEC	info@aquatempra.it aquatempra@pec.it	Sito Web	www.aquatempra.it
Oggetto Sociale	Gestione piscine		
Attività svolta	Gestione della piscina intercomunale dei Comuni di Fucecchio e Santa Croce S/Arno, oltre che di impianti di proprietà degli altri enti soci		
Quota capitale	14,29%		

RISULTATI DI BILANCIO	2015	2016	2017	2018
Risultati di esercizio	€ 0,00	€ 0,00	€ 0,00	€ 0,00

INCARICHI DI AMMINISTRATORE DI NOMINA PUBBLICA DELLA SOCIETÀ

Carica	Nome e Cognome
Presidente C.d.A.	Mauro Dei
Vice Presidente C.d.A.	Riccardo Sgherri
Consiglieri	Paolo Giannoni
	Sindaco e/o delegato nell'Assemblea Soci

CONSORZIO AQUARNO S.p.A.

Forma Giuridica	Società per Azioni – S.p.A.	Capitale Sociale	€ 800.000,00
Codice Fiscale / Partita IVA	00857500508	R.E.A.	PI 268385
Data Costituzione		Durata Impegno	31/12/2050
Sede Legale	Via del Bosco 283 Santa Croce Sull'Arno	Telefono / Fax	0571-2953 / 0571-297788
Indirizzo Email / PEC	info@depuratoreaquarno.it aquarnospa@pec.it	Sito Web	www.depuratoreaquarno.it
Oggetto Sociale	Trattamento e recupero dei fanghi di depurazione – Codice IPPC 5.3		
Quota capitale	8.240,00		
Percentuale	1,03%		

RISULTATI DI BILANCIO	2015	2016	2017	2018
Risultati di esercizio	- € 3.462,00	- € 1.656,00	- € 1.906,00	€ 1.491,43

PARTECIPAZIONI IN ALTRE SOCIETÀ AL 31.12.2018

C.I.S. Srl (in liquidazione)	2,00%
------------------------------	-------

INCARICHI DI AMMINISTRATORE DI NOMINA PUBBLICA DELLA SOCIETÀ

Carica	Nome e Cognome	Trattamento Economico
Presidente C.d.A.	Lorenzo Mancini	Gettone di presenza
Consiglieri	Stefano Carmignani	
	Enrico Marradini	
	Silvia Maini	
	Sindaco e/o Delegato nell'Assemblea Soci	

PO.TE.CO. S.C.R.L.
Società Generale per la Gestione del Polo Tecnologico Conciario

Forma Giuridica	Società Consortile a Responsabilità Limitata	Capitale Sociale	€ 35.000,00
Codice Fiscale / Partita IVA	01579410505	R.E.A.	PI 138069
Data Costituzione	08/10/2007	Durata Impegno	31/12/2050
Sede Legale	Via San Tommaso 119 Santa Croce Sull'Arno	Telefono / Fax	0571-471318 / 0571-360078
Indirizzo Email / PEC	info@polotecnologico.com polotecnologico@pec.it	Sito Web	www.polotecnologico.com
Oggetto Sociale	Attività didattica di formazione e ricerca con prove di concia, rifinitone pellami e analisi di laboratorio		
Attività svolta	Gestione e manutenzione in concessione dell'impianto di depurazione di Santa Croce sull'Arno per il trattamento degli scarichi industriali e civili, gestione e manutenzione delle reti fognarie industriali e gestione del servizio di trattamento dei rifiuti		
Quota capitale Percentuale	1.572,62 4,49%		

RISULTATI DI BILANCIO	2015	2016	2017	2018
Risultati di esercizio	€ 40.194,00	€ 1.912,00	€ 46.873,00	€ 180.312,00

PARTECIPAZIONI IN ALTRE SOCIETÀ AL 31.12.2018

Consorzio Depuratore Santa Croce sull'Arno	0,005%
--	--------

INCARICHI DI AMMINISTRATORE DI NOMINA PUBBLICA DELLA SOCIETÀ

Carica	Nome e Cognome	Trattamento Economico
Presidente C.d.A.	Giulia Deidda	
Consiglieri	Giacomo Gozzini	
	Giulio Nardinelli	
	Silvia Tarabugi	
	Linda Vanni	

PUBLICASA S.p.A.

Forma Giuridica	Società per azioni	Capitale Sociale	€ 1.300.000,00
Codice Fiscale / Partita IVA	05344250484	R.E.A.	FI 540074
Data Costituzione	22/07/2003	Durata Impegno	31/12/2050
Sede Legale	Via Donatello 2 – Empoli	Telefono / Fax	0571-79911 / 0571-530186
Indirizzo Email / PEC	info@publicasaspa.it publicasa@pecsicura.it	Sito Web	www.publicasaspa.it
Oggetto Sociale	Gestione e manutenzione immobili dei propri soci		
Attività svolta	Gestione del patrimonio di edilizia residenziale sociale di proprietà dei comuni del Circondario Empolese Valdelsa (L.O.D.E. Empolese Valdelsa)		
Quota capitale Percentuale	171.730,00 13,21%		

RISULTATI DI BILANCIO	2015	2016	2017	2018
Risultati di esercizio	€ 4.283,00	€ 196.946,00	€ 188.638,84	€ 9.197,00

INCARICHI DI AMMINISTRATORE DI NOMINA PUBBLICA DELLA SOCIETÀ

Carica	Nome e Cognome	Trattamento Economico
Presidente C.d.A.	Vincenzo Mollica	
Consiglieri	Luigi Palandri	
	Irene Padovani	
	Sindaco e/o delegato nell'Assemblea Soci	

PUBLISERVIZI S.p.A.

Con atto notarile del 24.02.2017, Repertorio 22525/9626, è avvenuta la fusione per incorporazione di ASM SpA, Publiambiente SpA e CIS Srl in Quadrifoglio SpA che ha assunto la denominazione di ALIA SPA.

Forma Giuridica	Società per Azioni	Capitale Sociale	€ 31.621.354,00
Codice Fiscale / Partita IVA	03958370482	R.E.A.	FI 468120
Data Costituzione	18/04/1995	Durata Impegno	31/12/2100
Sede Legale	Via Garigliano 1 – Empoli	Telefono / Fax	0571-9901 / 0571-990600
Indirizzo Email / PEC	info@publiserizi.it info@pec.publiserizi.it	Sito Web	www.publiserizi.it
Oggetto Sociale	Assunzione e gestione partecipazioni in altre società, di holding operative, non nei confronti del pubblico		
Attività svolta	Holding dei Comuni per la gestione delle partecipazioni in Società che svolgono attività di interesse generale		
Quota capitale	2.650.550,45		
Percentuale	8,38%		
Azioni possedute	512.679		

RISULTATI DI BILANCIO	2015	2016	2017	2018
Risultati di esercizio	€ 5.188.192,00	€ 2.930.129,00	€ 8.043.473,00	n.d.

PARTECIPAZIONI IN ALTRE SOCIETÀ AL 31.12.2018

Alia S.p.A. (ex Publiambiente S.p.A.)	11,08%
Publicom S.r.l.	100,00%
Acque S.p.A.	19,26%
Toscana Energia S.p.A.	10,38%
Publiacqua S.p.A.	0,43%

INCARICHI DI AMMINISTRATORE DI NOMINA PUBBLICA DELLA SOCIETÀ

Carica	Nome e Cognome	Trattamento Economico
Presidente C.d.A.	Antonio Travaglini	€ 28.984,00
Amministratore Delegato	Filippo Sani	€ 34.000,00
Consigliere	Lucia Coccheri	€ 3.000,00

CTT NORD S.r.l.**Compagnia Toscana Trasporti**

Forma Giuridica	Società a responsabilità limitata	Capitale Sociale	€ 41.507.349,00
Codice Fiscale / Partita IVA	01954820971	R.E.A.	PI 178090
Data Costituzione	22/10/2012	Durata Impegno	31/12/2030
Sede Legale	Via Archimede Bellatalla 1 – Pisa	Telefono / Fax	050-884111 / 050-884284
Indirizzo Email / PEC	info@cttnord.it cttnordsrl@legalmail.it	Sito Web	www.cttnord.it
Oggetto Sociale	Gestione e progettazione trasporto pubblico locale		
Quota capitale	665.466,23		
Percentuale	1,603%		

RISULTATI DI BILANCIO	2015	2016	2017	2018
Risultati di esercizio	€ 429.715,00	€ 2.350.082,00	€ 1.064.076,00	€ 3.309.426,00

PARTECIPAZIONI IN ALTRE SOCIETÀ AL 31.12.2018

Autolinee Toscana Nord S.r.l.	100,00%
CPT Scarl	95,30%
Vaibus Scarl	89,06%
Mobit Scarl	30,10%
Copit S.p.A.	30,00%
SGTM S.p.A.	5,42%
Ti Forma Srl	6,193%
Blubus Scarl	1,26%
La Ferroviaria Italiana S.p.A.	0,50%
Power Energia Soc. Coop.	1,309%
Irene S.r.l. (in liquidazione)	11,22%
One Scarl	10,78%
Crociere & Turismo S.r.l. (in liquidazione)	2,00%

INCARICHI DI AMMINISTRATORE DI NOMINA PUBBLICA DELLA SOCIETÀ

Carica	Nome e Cognome	Trattamento Economico
Presidente C.d.A.	Andrea Zavanella	€ 42.300,00
Vice-Presidente C.d.A.	Maurizio Paponi	€ 27.900,00
Amministratore Delegato	Alberto Banci	€ 36.900,00
Consigliere	Maria Simona Deghelli	€ 18.000,00

CPT PISA S.p.A		IN LIQUIDAZIONE	
Compagnia Pisana Trasporti			
Forma Giuridica	Società per Azioni	Capitale Sociale	€ 16.800.000,00
Codice Fiscale / Partita IVA	01024770503	R.E.A.	
Data Costituzione		Durata Impegno	31/12/2050
Indirizzo Email / PEC		Sito Web	www.pisa.cttnord.it
Oggetto Sociale	Gestione e progettazione trasporto pubblico locale		
Quota capitale	371.280,00		
Percentuale	2,21%		
RISULTATI DI BILANCIO			
	2015	2016	2017
Risultati di esercizio	€ 1.965.666,00	- € 87.780,00	- € 59.682,00
			- € 1.959.694,00
INCARICHI DI AMMINISTRATORE DI NOMINA PUBBLICA DELLA SOCIETÀ			
Carica	Nome e Cognome		Trattamento Economico
Liquidatori	Mario Silvi		

CREDIT AGRICOLE – CARIPARMA SPA (EX CARISMI)		LIQUIDAZIONE	
Forma Giuridica	Società per Azioni	Capitale Sociale	€ 192.215.392,00
Codice Fiscale / Partita IVA	01217600509	R.E.A.	PI 108087
Data Costituzione	13/04/1992	Durata Impegno	31/12/2100
Sede Legale	Via IV Novembre 45 – San Miniato	Telefono / Fax	0571-4041 / 0571-404310
Indirizzo Email / PEC	info@carismi.it legale@pec.carismi.it	Sito Web	www.carismi.it
Oggetto Sociale	Raccolta del risparmio ed esercizio del credito nelle loro varie forme (compresi il credito agrario ed artigiano)		
Quota capitale	5.617,21		
Percentuale	0,000106024%		
RISULTATI DI BILANCIO			
	2015	2016	2017
Risultati di esercizio	€ 67.603.139,00	- € 46.949.097,00	- € 166.666.018,00
			n.d.
INCARICHI DI AMMINISTRATORE DI NOMINA PUBBLICA DELLA SOCIETÀ			
Carica	Nome e Cognome		Trattamento Economico
Presidente C.d.A.	Ariberto Fassati		
Vice Presidente C.d.A.	Xavier Musca Pezzani Fabrizio		
Consiglieri	Gian Domenico Auricchio		
	Alberto Bertoli		
	Evelina Christillin		
	François Edouard Drion		
	Jacques Ducerf		
	Daniel Epron		
	Alberto Figna		
	Nicolas Langevin		
	Michel Mathieu		
	Thierry Pomaret		
	Annalisa Sassi		
Amministratore Delegato e Chief Executive Officer:	Giampiero Maioli		

ASEV S.p.A
Agenzia per lo Sviluppo dell'Empolese Valdelsa

Forma Giuridica	Società per Azioni	Capitale Sociale	€ 250.000,00
Codice Fiscale / Partita IVA	05181410480	R.E.A.	FI 526891
Data Costituzione	20/12/2001	Durata Impegno	31/12/2050
Sede Legale	Via delle Fiascaie 12 – Empoli	Telefono / Fax	0571-76650 / 0571-725041
Indirizzo Email / PEC	info@asev.it asev@pec.it	Sito Web	www.asev.it
Oggetto Sociale	Progettazione organizzazione, gestione dei corsi di formazione e orientamento professionale		
Attività svolta	Formazione professionale e attività di sostegno alla struttura produttiva dell'area Empolese Valdelsa		
Quota capitale	20.255,00		
Percentuale	8,10%		

RISULTATI DI BILANCIO	2015	2016	2017	2018
Risultati di esercizio	- € 42.930,00	- € 90.174,00	- € 51.830,00	- € 34.665,00

PARTECIPAZIONI IN ALTRE SOCIETÀ AL 31.12.2018

Consorzio Turistico S.r.l. - Terre di Leonardo e Boccaccio e Colline del Chianti	27,59%
G.R.I.N.T. Scarl- Gruppo Ricerca Innovazione Nanotecnologie Toscano	20,00%
Servizi Lavoro Scarl	1,24%

INCARICHI DI AMMINISTRATORE DI NOMINA PUBBLICA DELLA SOCIETÀ

Carica	Nome e Cognome	Trattamento Economico
Presidente C.d.A	Stefano Mancini	
Consiglieri	Antonella Castaldi	
	Emanuela Tamburini	
	Gabriele Massicci	
	Sindaco e/o Delegato Assemblea Soci	

Situazione finanziaria

La situazione finanziaria negli ultimi 5 anni

Risultati della gestione

Risultato di amministrazione di cui:	2014	2015	2016	2017	2018
Parte accantonata		4.208.966,80	5.321.639,99	7.221.180,12	7.825.512,93
Vincolato	3.035.644,68	2.199.648,72	1.363.643,01	1.503.901,16	353.334,88
Per spese in conto capitale	247.783,04	299.652,26	337.708,63	346.443,58	196.773,18
Per fondo ammortamento					
Non vincolato	7.672,15	196.718,76	409.586,99	617.313,41	869.366,61
Totale	3.291.099,87	6.904.986,54	7.432.578,62	9.688.838,27	9.244.987,60

Le entrate e le spese

ENTRATE	2014	2015	2016	2017	2018
ENTRATE CORRENTI	20.020.992,88	18.853.849,48	18.304.451,77	17.763.894,11	17.712.379,00
TITOLO 4 ENTRATE DA ALIENAZIONI E TRASFERIMENTI DI CAPITALE	1.386.647,85	1.804.900,10	1.110.787,01	1.128.393,15	2.230.029,63
TITOLO 5 + 6 ENTRATE DA RIDUZIONE DI ATTIVITA' FINANZIARIE E ACCENSIONI DI PRESTITI	9.845,15	2.953.477,71	0,00	0,00	22.630,72
TOTALE	21.417.485,88	23.612.227,29	19.415.238,78	18.892.287,26	19.965.039,35

SPESE	2014	2015	2016	2017	2018
TITOLO 1 SPESE CORRENTI	17.497.156,34	15.995.789,83	15.555.088,38	14.967.344,04	14.987.130,62
TITOLO 2 SPESE IN CONTO CAPITALE	2.363.068,49	2.197.873,64	2.397.511,13	1.206.329,52	1.212.175,26
TITOLO 3 + 4 SPESE PER INCREMENTO DI ATTIVITA' FINANZIARIE E RIMBORSO DI PRESTITI	1.103.125,23	2.529.755,17	1.212.162,05	1.243.848,09	1.276.213,32
TOTALE	20.963.350,06	20.723.418,64	19.164.761,56	17.417.521,65	17.475.519,20

PARTITE DI GIRO	2014	2015	2016	2017	2018
TITOLO 6-9 ENTRATE DA SERVIZI PER CONTO DI TERZI E PARTITE DI GIRO	1.010.596,66	1.961.459,56	2.349.452,22	2.150.530,81	1.993.095,75
TITOLO 4-7 SPESE PER SERVIZI PER CONTO DI TERZI E PARTITE DI GIRO	1.010.596,66	1.961.459,56	2.349.452,22	2.150.530,81	1.993.095,75

Gli equilibri di bilancio

EQUILIBRIO DI PARTE CORRENTE					
	2014	2015	2016	2017	2018
<i>Fondo pluriennale vincolato per spese correnti</i>		284.021,77	172.330,56	350.204,96	252.202,84
Totale titoli (I+II+III) delle entrate	20.020.992,88	18.853.849,48	18.304.451,77	17.763.894,11	17.712.379,00
<i>Entrate correnti che finanziano investimenti</i>	25.910,00	0,00	61.186,00	140.000,00	0,00
Spese titolo I	17.497.156,34	15.995.789,83	15.555.088,38	14.967.344,04	14.987.130,62
<i>Fondo pluriennale vincolato di parte corrente</i>		167.846,89	350.204,96	252.202,84	174.865,05
Rimborso prestiti parte del titolo III	1.103.125,23	1.129.755,17	1.212.162,05	1.243.848,09	1.276.213,32
<i>Utilizzo avanzo di amministrazione per spese correnti</i>		15.000,00	120.232,88	0,00	110.346,86
Entrate di parte capitale destinate a spese correnti		60.000,00	360.000,00	350.000,00	250.555,00
Saldo di parte corrente	1.394.801,31	1.919.479,36	1.778.373,82	1.860.704,10	1.887.274,71
EQUILIBRIO DI PARTE CAPITALE					
	2014	2015	2016	2017	2018
<i>Utilizzo avanzo di amministrazione per spese di investimento</i>		1.563.566,40	2.374.865,84	845.769,00	2.644.001,61
<i>Fondo pluriennale vincolato per spese in conto capitale</i>		372.568,34	1.494.884,32	551.408,09	553.910,39
Entrate titolo IV	1.386.647,85	1.804.900,10	1.110.787,01	1.128.393,15	2.230.029,63
Entrate titolo V da accensione di prestiti	9.845,15	0	0	0	0
<i>Entrate titolo 5 118/2011 – da riduzione attività finanziarie</i>		1.400.000,00	0	0	22.630,72
Entrate titolo VI		1.553.477,71	0,00	0,00	0,00
Entrate di parte capitale destinate a spese correnti		60.000,00	360.000,00	350.000,00	250.555,00
Totale ENTRATE	1.396.493,00	5.234.512,55	4.620.537,17	2.175.570,24	5.200.017,35
Spese titolo II	2.363.068,49	2.197.873,64	2.397.511,13	1.206.329,52	1.212.175,26
<i>Fondo pluriennale vincolato in c/c capitale</i>		1.494.884,32	551.408,09	553.910,39	3.581.372,52
Differenza di parte capitale	-966.575,49	1.541.754,59	1.671.617,95	415.330,33	406.469,57
<i>Entrate titolo 5.04 118/2011 – altre entrate da riduzione attività finanziarie</i>		1.400.000,00	0	0	0
Entrate correnti destinate ad investimenti	25.910,00	0	61.186,00	140.000,00	0
Utilizzo avanzo di amministrazione applicato alla spesa in conto capitale [eventuale]	971.014,39	0	0	0	0
SALDO DI PARTE CAPITALE	30.348,90	1.541.754,59	1.732.803,95	555.330,33	406.469,57

Obiettivi strategici e principali interventi di mandato

Le linee programmatiche si compongono di quattro indirizzi strategici:

1. La persona al centro di tutto
2. Il lavoro motore di sviluppo
3. Ambiente e città da vivere
4. Progettare e verificare con i cittadini

Per ogni indirizzo sono definiti i programmi (es. A. Educazione e scuola), finalizzati al raggiungimento di uno o più obiettivi strategici specifici, in relazione ai quali sono individuati i principali interventi da realizzare nel corso del mandato. Questo il quadro sintetico:

LINEE PROGRAMMATICHE 2019-2024 QUADRO DI SINTESI – INDIRIZZI E PROGRAMMI STRATEGICI			
1. LA PERSONA AL CENTRO DI TUTTO	2. IL LAVORO MOTORE DI SVILUPPO	3. AMBIENTE E CITTA' DA VIVERE	4. PROGETTARE E VERIFICARE CON I CITTADINI
A. EDUCAZIONE E SCUOLA	A. VALORIZZAZIONE DELL'ECONOMIA LOCALE	A. ECOSOSTENIBILITA' E TUTELA DELL'AMBIENTE	A. COMUNICAZIONE E INNOVAZIONE
B. EDILIZIA SCOLASTICA	B. FORMAZIONE E SVILUPPO	B. VERDE PUBBLICO E PISTE CICLABILI	B. VALUTAZIONE EFFICACIA POLITICA LOCALE
C. CULTURA	C. TURISMO	C. VALORIZZAZIONE AREE NATURALI	C. VALORIZZAZIONE DELLE RISORSE
D. POLITICHE GIOVANILI		D. PIANIFICAZIONE DEL TERRITORIO	
E. POLITICHE GIOVANILI		E. NUOVE OPERE E MANUTENZIONE	
F. PROTEZIONE SOCIALE		F. SICUREZZA E MONITORAGGIO DEL TERRITORIO	
G. POLITICHE ABITATIVE			
H. PARI OPPORTUNITA'			
I. ASSOCIAZIONISMO			
G. SPORT			

Per ogni programma sono definiti gli obiettivi strategici ed i principali interventi da realizzare nel corso del mandato.

Come precisato in premessa, le linee programmatiche sono il primo livello di pianificazione dell'ente e sono annualmente tradotte:

- nella programmazione operativa nell'ambito della Sezione Operativa del Documento Unico di Programmazione approvato dal Consiglio comunale
- nella programmazione esecutiva, nell'ambito del Piano Esecutivo di gestione approvato dalla Giunta.

Nelle pagine successive si riporta l'elenco dei principali interventi collegati a ciascun obiettivo strategico, nell'ambito dei vari programmi e indirizzi.

1.LA PERSONA AL CENTRO DI TUTTO

A.EDUCAZIONE E SCUOLA

AMMINISTRATORE: EMMA DONNINI – DIRIGENTE: FERIA FATTORI

OBIETTIVI STRATEGICI	PRINCIPALI INTERVENTI
Rafforzare il coordinamento territoriale delle politiche educative tra i vari ordini di scuola e tra i vari enti competenti.	<p>Fucecchio Infanzia: ampliare il ruolo del coordinatore pedagogico comunale che permetta un raccordo forte sulla continuità e i passaggi tra tutti gli ordini di scuola; continuare a finanziare bonus nido (Sistema integrato di educazione e istruzione 0-6); ampliare l'offerta dei nidi d'infanzia per i bambini dai tre mesi di vita; attraverso l'estensione delle convenzioni in atto con i nidi accreditati.</p> <p>Partecipare attivamente alle politiche educative zonali sulle principali aree tematiche quali infanzia, disabilità, disagio, intercultura ed educazione non formale; progettare insieme alla Regione Toscana politiche di zona garantendo un'alta qualità dei servizi e un attento monitoraggio degli stessi nell'unico grande interesse: l'educazione delle bambine e dei bambini</p>
Garantire un alto livello qualitativo dei servizi a sostegno delle famiglie.	<p>Mantenere l'attuale livello qualitativo del sostegno educativo per i bambini e i ragazzi diversamente abili, attraverso operatori specializzati, al fine di assicurare un'effettiva presa in carico dei ragazzi e la realizzazione di un progetto educativo complessivo su ciascun allievo con bisogni speciali.</p> <p>Continuare il servizio dei centri estivi, durante la sospensione delle attività didattiche, per i bambini della fascia d'età dai 3 ai 12 anni.</p> <p>Migliorare il servizio di produzione pasti per la refezione scolastica, gestito dalla Società a totale partecipazione pubblica "Fucecchio servizi" e mantenendolo all'interno del comune di Fucecchio e ingrandendo i locali destinati alla cucina.</p>
Educare ragazzi e famiglie alla conoscenza e alla salvaguardia del territorio comunale ed ai valori sociali condivisi.	<p>Educare al rispetto dell'ambiente e alla conoscenza del territorio, anche attraverso l'introduzione del Pedibus o Bicibus incentivando l'utilizzo delle piste ciclabili.</p> <p>Rendere insegnanti, ragazzi e famiglie sempre più consapevoli delle opportunità che offre il territorio, proseguendo e sviluppando il progetto "La scuola in Comune", consolidando la rete permanente con le scuole e strutturando sportelli di ascolto e corsi di educazione alla genitorialità all'interno dei servizi, quali la ludobiblioteca "L'albero fatato" e il centro giovani "Sottosopra".</p> <p>Coltivare fin da bambini la cultura della prevenzione e della sicurezza nei luoghi di lavoro, attraverso l'impegno delle associazioni che realizzano annualmente un concorso per tutti gli ordini di scuole, convegni e giornate a tema.</p> <p>Promuovere una scuola sempre più europea e aperta a scambi culturali, cogliendo l'opportunità dei gemellaggi (è già in essere un gemellaggio con la città di Nogent sur Oise ed è intenzione svilupparne altri). (Consigliere incaricata: Antonella Gorgerino)</p> <p>Nell'ambito del progetto di cooperazione internazionale di educazione alla pace "Metti la pace in movimento", realizzare un'iniziativa annuale che permetta ad alcuni alunni di poter visitare i luoghi dove le associazioni svolgono la loro opera di aiuto e sostegno per il diritto alla pace e all'autodeterminazione dei popoli.</p> <p>Creare un Consiglio Comunale delle ragazze e dei ragazzi che promuova momenti di confronto tra i giovani e gli amministratori, con funzione propositiva.</p>
Promuovere un nuovo indirizzo liceale con particolare attenzione all'arte, alla multimedialità e al giornalismo.	<p>Promuovere un nuovo indirizzo liceale con particolare attenzione all'arte, alla multimedialità e al giornalismo, in collaborazione con la Fondazione Montanelli Bassi.</p>

1.LA PERSONA AL CENTRO DI TUTTO

B.EDILIZIA SCOLASTICA – Obiettivo strategico:

AMMINISTRATORE: ALESSIO SPINELLI – DIRIGENTE: PAOLA POLLINA

OBIETTIVI STRATEGICI	PRINCIPALI INTERVENTI
Miglioramento di tutte le scuole, sia sotto il profilo della loro fruibilità, delle manutenzioni straordinarie e dell'adeguamento alla normativa vigente in materia di sicurezza ed efficientamento energetico.	Proseguimento del progetto di ampliamento della scuola secondaria di primo grado "Montanelli Petrarca" con nuova organizzazione interna degli spazi.
	Proseguimento del progetto di realizzazione della nuova scuola dell'infanzia "La casetta nel bosco" in località Vedute.
	Miglioramento di tutte le scuole sia dal punto di vista della sismica, dell'antincendio, che dell'efficientamento energetico, a partire da analisi tecniche già effettuate. In particolare: a) Rifacimento del soffitto oltre a migliorie sismiche dell'edificio della scuola primaria "Collodi" di Querce b) Sostituzione degli infissi esterni presenti nella scuola primaria "Carducci" e la centrale termica per un efficientamento del risparmio energetico c) Adeguamento dell'impianto antincendio presso la scuola primaria "Fucini" di San Pierino.
	Riorganizzazione dei giardini delle scuole dell'infanzia e, in particolare, del polo per l'infanzia "La gabbianella" e "Il grillo parlante", pensando a spazi comuni dedicati ad attività ludico ecologiche (orto botanico, percorsi naturalistici ambientali, percorsi motori).
	Presenza nel piano triennale per l'edilizia scolastica della Regione Toscana dei nostri edifici in base alle priorità di intervento per la sicurezza, in modo tale da poter fruire dei contributi economici regionali e statali.

1.LA PERSONA AL CENTRO DI TUTTO

C.CULTURA

AMMINISTRATORE: DANIELE CEI – DIRIGENTE: FERIA FATTORI

OBIETTIVI STRATEGICI	PRINCIPALI INTERVENTI
<p>Promuovere la cultura e la memoria storica attraverso la valorizzazione del patrimonio culturale, il sostegno alle associazioni operanti sul territorio e la realizzazione di eventi.</p>	<p>Valorizzare del patrimonio culturale di Fucecchio sviluppando ulteriori percorsi tematici del Museo civico, favorendo la presenza di mostre temporanee e lo svolgimento di laboratori artistici all'interno degli spazi del complesso Corsini, in cui è collocato anche il Palazzo delle Arti.</p>
	<p>Promuovere la lettura e l'uso degli spazi della biblioteca mediante specifici progetti, anche con il coinvolgimento delle scuole, e tenendo conto dei risultati delle indagini di soddisfazione degli utenti.</p>
	<p>Promuovere e sostenere le iniziative del Nuovo Cinema Teatro Pacini per assicurare un alto livello qualitativo delle attività teatrali, cinematografiche, formative e culturali, favorendo le collaborazioni con le associazioni culturali e le scuole.</p>
	<p>Valorizzazione degli antichi percorsi medioevali, come la via Francigena e la via Romea Strata, evidenziando il ruolo spirituale che questi hanno rappresentato e rappresentano tutt'oggi per i pellegrini che li percorrono. Dare evidenza alle grandi figure religiose venerate nel comune di Fucecchio e i paesi di origine dei Santi: San Candido, San Pietro Igneo e San Teofilo da Corte. Valorizzare i luoghi culturali e religiosi presenti nel territorio: il Santuario della Madonna della Querce, la Fonte di San Gregorio Magno, la Pieve di Santa Maria a Massarella con gli affreschi di Romano Stefanelli, la valorizzazione dell'Oratorio della Madonna della Ferruzza con l'affresco di Filippino Lippi, il Convento della Vergine.</p>
	<p>Sostenere le iniziative della Fondazione Montanelli Bassi in ambito storico e giornalistico, anche in collegamento con le facoltà universitarie toscane. Valutare la realizzazione di un Parco Letterario Diffuso, dedicato ai luoghi e agli scritti di Indro Montanelli.</p>
	<p>Sostenere le associazioni culturali presenti sul territorio e la produzione dell'editoria locale.</p>
	<p>Continuare a sostenere e promuovere gli eventi consolidati a Fucecchio: il festival "Affabula"; la festa medievale Salamarzana; la rassegna musicale "Jazz sotto le torri"; la rassegna di teatro comico "Attacchi di riso"; le attività del Centro di arti performative Elan Frantoio e della Scuola Internazionale di Teatro; la rassegna cinematografica itinerante "Cinema sotto le stelle"; le rassegne amatoriali dell'Associazione Teatrale Fucecchiese.</p>
<p>Sviluppare iniziative per promuovere la conoscenza e il ricordo dell'Eccidio del Padule di Fucecchio, anche valutando di realizzare un percorso tematico che colleghi i vari luoghi della memoria degli altri comuni coinvolti nell'Eccidio e nelle stragi della seconda guerra mondiale.</p>	

D.PALIO

RESPONSABILE POLITICO : DANIELE CEI – RESPONSABILE GESTIONALE: FERIA FATTORI

OBIETTIVI STRATEGICI	PRINCIPALI INTERVENTI
<p>Valorizzazione della manifestazione del Palio delle Contrade e realizzazione di infrastrutture ad essa funzionali.</p>	<p>Rinnovare lo Statuto del Palio, incorporando l'attuale Regolamento, per una corresponsabilità maggiore tra ente locale e manifestazione.</p>
	<p>Sostenere l'Associazione del Palio di Fucecchio per favorire aggiornamenti e formazione continua degli addetti (benessere degli animali, protocolli sanitari, normative antidoping, sicurezza di pubblico spettacolo) e per le attività di comunicazione e promozione della manifestazione e degli eventi collaterali.</p>
	<p>Raggiungere economie di scala su acquisti, servizi, comunicazione e promozione, attraverso una rivisitazione delle forme di collaborazione tra gli uffici comunali e gli organizzatori esterni.</p>
	<p>Promuovere eventi destinati ai bambini e ai ragazzi, in collaborazione con le scuole, sulle tematiche del rispetto delle regole, della tutela degli animali e della storia delle contrade. Valorizzare il "Premio Cardini", attraverso la costituzione di una commissione sempre più qualificata e l'organizzazione di convegni ed eventi relativi ai temi della sfilata storica.</p>

1.LA PERSONA AL CENTRO DI TUTTO

E.POLITICHE GIOVANILI

AMINISTRATORE: EMMA DONNINI – DIRIGENTE: FERIA FATTORI

OBIETTIVI STRATEGICI	PRINCIPALI INTERVENTI
Migliorare le politiche giovanili attraverso il loro coordinamento a livello sovracomunale e l'organizzazione di iniziative anche nel periodo estivo.	Progettare le politiche giovanili dell'empolese – valdelsa e del valdarno inferiore attraverso il coordinamento interzonale.
	Continuare il servizio dei <i>centri estivi</i> , durante la sospensione delle attività didattiche, per i ragazzi della fascia d'età dai 13 ai 18 anni.
	Ampliare il progetto “E...state in Comune” con l'estensione ai ragazzi dalla terza media in poi e l'ampliamento dei posti per i ragazzi dai 15 ai 25 anni.
	Consolidare il progetto “Carta Giovani- Servizi di qualità per il territorio”, in rete con i servizi dell'Empolese Valdelsa e del Valdarno inferiore.
Rafforzare l'interazione tra i giovani, il Comune e le scuole attraverso iniziative di ascolto e sensibilizzazione e avvicinamento alla storia, alla cultura ed alla vita associativa della città.	Proseguire e consolidare l'esperienza del gruppo giovanile #fucecchioèlibera attraverso: - la partecipazione annuale al Pellegrinaggio organizzato da Aned in collaborazione con i Comuni dell'Empolese Valdelsa - l'iniziativa “Nonno raccontami” in collaborazione con gli operatori della RSA “Le Vele” - la creazione di un gruppo ambientale in collaborazione con le scuole – la realizzazione del progetto “La memoria ci unisce”, rivolta a tutte le scuole di Fucecchio, in collaborazione con la Biblioteca comunale.
	Potenziare l'ascolto dei giovani, strutturando almeno due momenti di incontro annuali, con la partecipazione degli amministratori e dei servizi comunali, per rilevare i loro bisogni e coprogettare iniziative, servizi, ecc.
	Realizzare una campagna di ascolto e sensibilizzazione ai fini di progettare e rivitalizzare le aree urbane, dando ai ragazzi un budget annuale da destinare a ciò che ritengono più importante (progetto “Fucecchio vista con gli occhi delle ragazze e dei ragazzi”).
	Realizzare un'area all'interno del sito del Comune di Fucecchio gestita dagli stessi giovani per promuovere iniziative culturali, sportive, ecc.

1.LA PERSONA AL CENTRO DI TUTTO

F.PROTEZIONE SOCIALE

ASSESSORE: EMILIANO LAZZERETTI – ENTE TITOLARE DELLA FUNZIONE: UNIONE EMPOLESE-VALDELSA

OBIETTIVI STRATEGICI	PRINCIPALI INTERVENTI
<p>Assicurare la protezione sociale, l'autonomia individuale e l'eliminazione delle condizioni di disagio, migliorando il presidio della funzione sociale trasferita all'Unione dei Comuni empolesse valdelsa, fra l'altro ottimizzando i flussi informativi e la partecipazione nella fase di programmazione</p>	<p>La funzione sociale è stata trasferita all'Unione dei Comuni empolesse valdelsa, e la relativa gestione alla Società della Salute Empoese Valdarno Valdelsa, la cui presidenza è stata affidata al Sindaco Alessio Spinelli. Comprende 15 comuni (Capraia e Limite, Castelfiorentino, Castelfranco di Sotto, Cerreto Guidi, Certaldo, Empoli, Fucecchio, Gambassi Terme, Montaione, Montelupo Fiorentino, Montespertoli, Montopoli in Val d'Arno, San Miniato, Santa Croce sull'Arno, Vinci). L'Amministrazione intende assicurare la protezione sociale, l'autonomia individuale e l'eliminazione delle condizioni di disagio della popolazione, fra l'altro ottimizzando i flussi informativi tra Comune di Fucecchio, Unione e Società della Salute e maggior condivisione delle scelte nella fase di programmazione. A tal fine si ritiene opportuno individuare all'interno del comune del personale dedicato che assicuri un costante collegamento e monitoraggio con le azioni e gli obiettivi individuati dall'Unione e dalla Società della Salute.</p>
	<p>Aumentare la capacità di ascolto e informazione rivolta alle fasce deboli della popolazione, ed in particolare valorizzare, con riferimento ai cittadini stranieri, la presenza del mediatore culturale.</p>
	<p>Collaborare con la AUSL per una più ampia assistenza specialistica e diagnostica. Potenziare il centro di ortopedia protesica. Realizzare la Casa della Salute. Rafforzare, secondo il piano sanitario della Toscana, il polo regionale per l'artroprotesica.</p>
	<p>Con riferimento alle azioni dell' AUSL Toscana Centro, riduzione dei tempi delle liste di attesa e verifica del livello di qualità dei servizi e di soddisfazione degli utenti, anche attraverso il monitoraggio in sede di assemblea di SdS.</p>
	<p>Contrastare i fenomeni di povertà e marginalità</p>
	<p>Coltivando le esperienze già consolidate, come il progetto WIN che favorisce il reinserimento lavorativo, sviluppare ulteriormente il modello zonale di contrasto alla povertà.</p>
	<p>Continuare e migliorare il rapporto sinergico tra i soggetti che cercano di contrastare i processi di esclusione sociale: comune, centro per l'impiego, terzo settore e parti sociali. Costituirsi parte attiva all'interno del Tavolo zonale della rete di protezione ed inclusione, in attuazione del Protocollo di intesa regionale, coordinato dalla SdS, insieme a AUSL, centri per l'impiego, rappresentanti di Caritas locali, organizzazioni sindacali, rappresentanti del terzo settore, rappresentanti dei soggetti imprenditoriali, rappresentanti dei soggetti in ambito di formazione ed alti soggetti con competenze nel ruolo di contrasto alla povertà.</p>
	<p>Consolidare e promuovere progetti capaci di dare risposta ai bisogni primari dei cittadini che stanno attraversando un periodo di difficoltà economica: centri per la distribuzione di cibo, indumenti, mobili.</p>
	<p>Porre attenzione alle dipendenze e, in particolare, alla lotta al gioco d'azzardo e collaborare con il Ser.D., con le forze dell'ordine e con gli esercenti per combattere questa piaga sociale.</p>
	<p>Cura degli anziani e attenzione ai bisogni dei disabili</p>
	<p>Promuovere più interventi e servizi presso il domicilio degli anziani con maggiori difficoltà (non autosufficienti) limitando il più possibile l'inserimento all'interno delle strutture sanitarie assistite (case di riposo).</p>
	<p>Contemporaneamente promuovere un invecchiamento positivo ed attivo perché gli anziani costituiscono una risorsa importante per il territorio. In particolare vogliamo promuovere gli spazi di incontro, di aggregazione e di socializzazione tra i quali progetti già esistenti e sostenuti dall'amministrazione comunale quali il centro di socializzazione, le gite e vacanze anziani, l'attività fisica e l'attività fisica adattata, le iniziative in collaborazione con i sindacati pensionati e le associazioni presenti sul territorio.</p>
	<p>Vogliamo consolidare l'esperienza del progetto sorveglianza attiva creando un punto di accesso e di ascolto (con un numero telefonico a cui potersi rivolgere) e dare risposta, in collaborazione con le associazioni del territorio, ai bisogni quotidiani delle persone anziane in particolare quelle sole attraverso: assistenza telefonica, visite a domicilio, accompagnamento, servizi per lo svolgimento di piccole commissioni (consegna spesa, accompagnamento dottore, consegna a domicilio farmaci e parafarmaci).</p>
<p>Promuovere una collaborazione tra le associazioni di volontariato che prestano servizi di trasporto sociale sul territorio al fine di favorire lo spostamento degli anziani in particolare quelli soli a costi contenuti.</p>	
<p>Disabilità</p>	
<p>Coinvolgere esponenti della categoria in ordine alle scelte dell'amministrazione in relazione ai bisogni dei cittadini disabili.</p>	

<p>Realizzare la “Fattoria sociale”, presso il podere “Le Colmate”, dove le persone con disabilità potranno vivere e sviluppare l’attività lavorativa insieme ad altri compagni senza disabilità e contemporaneamente potranno concretizzare il diritto a vivere nella propria casa in autonomia all’interno di un condominio sociale. Occorre costruire percorsi di autonomia alternativi all’inserimento all’interno delle strutture insieme alla famiglia dalla nascita in poi, accompagnando il cittadino nelle diverse fasi della vita, con un sostegno sanitario, psicologico, informativo, giuridico e promuovendo percorsi di auto aiuto. Sostenere e promuovere i progetti di autonomia promossi dall’associazione “Noi da Grandi” ; sviluppare e dare piena attuazione all’aspetto del “dopo di noi”, ovvero creare e promuovere tutti quegli strumenti che saranno necessari una volta venuta meno la presenza dei genitori del disabile. Valorizzare la struttura la Casa di Ventignano portando avanti e sostenendo il progetto sull’agricoltura sociale e sulla distribuzione dei generi alimentari prodotti.</p>
<p>Promuovere una innovazione dei centri diurni gestiti dall’AUSL in modo che riescano a fornire in maniera efficace formazione e preparazione all’inserimento sociale e lavorativo.</p>
<p>Continuare a dare particolare attenzione ai bambini e ai ragazzi disabili favorendo il loro inserimento in ambito scolastico e promuovendo la creazione di accordi tra Comuni, AUSL e scuole per garantire il coordinamento tra questi soggetti e offrire ai cittadini un sostegno più efficace (ci riferiamo in problema alla certificazione di bambini disabili).</p>
<p>Sostenere politiche di inclusione e di integrazione degli immigrati</p>
<p>Favorire l’ apprendimento della lingua italiana, la mediazione linguistica e culturale, l’ insegnamento della cultura e della storia italiana, il sostegno anche mediante lo sportello immigrati per l’accesso ai servizi comunali. Costituire la “Consulta comunale degli stranieri” con lo scopo di conoscersi tra le varie comunità, favorendo un dialogo attivo. Promuoveremo il ruolo del Comune di Fucecchio all’interno della rete italiana delle città interculturali, un insieme di città che si impegnano su questa tematica con interventi innovativi e di cui il nostro Comune fa parte.</p>

G.POLITICHE ABITATIVE ASSESSORE: EMILIANO LAZZERETTI – ENTE TITOLARE

OBIETTIVI STRATEGICI	PRINCIPALI INTERVENTI
<p>Favorire una maggiore integrazione tra servizi sociali e politiche abitative</p>	<p>Verificare la possibilità di recuperare il patrimonio edilizio pubblico abitativo inutilizzato o sottoutilizzato, concedendolo in comodato all’Unione dei Comuni.</p>
	<p>Realizzare un censimento delle abitazioni vuote, sfitte o non utilizzate al fine di individuare una strategia di partenariato pubblico privato per nuove locazioni.</p>
	<p>Mantenere un ruolo attivo presso il LODE dell’Unione dei Comuni dell’Empolese Valdelsa per le politiche abitative riguardanti l’ERP, con costante verifica del territorio comunale per il raggiungimento degli obiettivi stabiliti dalla normativa regionale.</p>
	<p>Favorire una maggiore integrazione tra servizi sociali e politiche abitative per una gestione unitaria delle stesse che ha permesso di approvare un regolamento unico valido per tutti i cittadini degli undici Comuni.</p>
	<p>Favorire gli affitti immobiliari a canone concordato, mediante accordi, protocolli, convenzioni con associazioni di categoria dei proprietari, degli inquilini, dei sindacati e altre parti attive.</p>

1.LA PERSONA AL CENTRO DI TUTTO

H.PARI OPPORTUNITA'

ASSESSORE: ALESSIO SPINELLI - CONSIGLIERE INCARICATO: SABRINA MAZZEI

DIRIGENTE: SIMONE CUCINOTTA

OBIETTIVI STRATEGICI	PRINCIPALI INTERVENTI
<p>Promuovere iniziative per la prevenzione dei fenomeni di discriminazione e di violenza di genere e per l'educazione ad una società civile e libera.</p>	<p>Continuare a promuovere le iniziative consolidate contro la violenza di genere e sui minori e per la prevenzione dei fenomeni di discriminazione fondati sul sesso, origine etnica, religione, età, orientamento sessuale e disabilità, anche in collaborazione con associazioni, sindacati e scuole. In particolare: - Giornata Internazionale della Donna; -Ottobre Rosa per la sensibilizzazione e la prevenzione del tumore al seno; - Giornata internazionale per l'eliminazione della violenza sulle donne del 25 novembre. Rafforzare e sostenere la presenza sul territorio di sportelli anti violenza. Proseguire la collaborazione con la Commissione delle Elette e Nominate, il Comitato Unico di Garanzia (CUG), le associazioni di volontariato e di categoria.</p>
	<p>Promuovere progetti all'interno della scuola, rivolti ad insegnanti, studenti e famiglie, per diffondere la cultura delle differenze, come elemento fondante di un percorso individuale e collettivo di crescita rispettoso della propria identità e degli altri, con particolare attenzione a queste tematiche: a) violenza di genere, b) legge regionale sulla Cittadinanza di genere, c) bullismo, cyberbullismo e hate speech.</p>

1.LA PERSONA AL CENTRO DI TUTTO

I.ASSOCIAZIONISMO

ASSESSORE: EMILIANO LAZZERETTI – DIRIGENTE: FERIA FATTORI

OBIETTIVI STRATEGICI	PRINCIPALI INTERVENTI
Promuovere e sostenere i cittadini che, singolarmente o in forma associata, vogliono contribuire al miglioramento della città	Istituire la fiesta dell'associazionismo e del volontariato in collaborazione con le scuole.
	Continuare a sostenere la "Consulta del volontariato" e valorizzarne le funzioni.
	Migliorare la regolamentazione dei contributi alle associazioni , le quali dovranno presentare specifici progetti annuali.
	Collaborare attivamente con le associazioni che svolgono attività di cooperazione internazionale , specialmente nel continente africano, continuando il progetto di educazione alla pace "Mettila pace in movimento" e l'accoglienza annuale dei bambini saharawi durante il periodo estivo; istituire e finanziare un <i>progetto annuale che permetta ad alcuni</i> alunni di poter visitare i luoghi dove le associazioni svolgono la loro opera di aiuto e sostegno per il diritto alla pace e all'autodeterminazione dei popoli. (Consigliere incaricato: Antonella Gorgerino).
	Creare momenti di incontro tra culture diverse quali il Torneo dei Popoli (torneo di calcio e altre attività sportive), iniziative tradizionali delle nazionalità presenti sul territorio comunale. (Consigliere incaricato: Antonella Gorgerino).

1.LA PERSONA AL CENTRO DI TUTTO

L.SPORT

AMMINISTRATORE: FABIO GARGANI – DIRIGENTI: FERIA FATTORI – PAOLA POLLINA

OBIETTIVI STRATEGICI	PRINCIPALI INTERVENTI
Promuovere la salute fisica, sostenendo le società e le associazioni sportive	Promuovere l'attività sportiva e sostenere le società e le associazioni sportive , attraverso: a) il sostegno agli eventi sportivi consolidati e la promozione di nuovi, anche portando a Fucecchio eventi nazionali, vedi Giro d'Italia, campionati di pattinaggio, scherma, karatè; b) la diffusione fra le società sportive della Carta Etica regionale dello sport ; c) la creazione della "Commissione dello sport" che favorisca la collaborazione tra le varie società;
	Favorire l'attività sportiva dei bambini, anche in situazione di disagio socio-economico, e delle persone con disabilità attraverso meccanismi di premialità da inserire nei procedimenti di concessione degli impianti sportivi e/o agevolazioni tariffarie.
	Valorizzare l'intervento dei privati nella realizzazione di migliorie e/o dei opere di manutenzione straordinaria negli impianti sportivi comunali nell'ambito dei procedimenti di concessione degli impianti.
Riqualificare gli impianti sportivi migliorandone la struttura, i servizi, la gestione e la fruizione.	Riqualificare gli impianti sportivi migliorandone la struttura, i servizi, la gestione e la fruizione, anche a fronte di presentazione di domande per ottenere finanziamenti regionali e statali (<i>priorità pista d'atletica e stadio Corsini</i>). Migliorare i servizi utilizzando le nuove energie rinnovabili; rinnovare le pavimentazioni all'interno degli edifici scolastici, ad esempio quella della scuola "Carducci", per metterla a disposizione di alunni e società sportive. Verificare la fattibilità di nuovi interventi, come la creazione di uno skate park e di spazi attrezzati per fitness.
	Realizzazione della piscina esterna intercomunale con il comune di Santa Croce sull'Arno.

2.IL LAVORO MOTORE DI SVILUPPO

A.LE VOCAZIONI DEL NOSTRO TESSUTO ECONOMICO

ASSESSORE:VALENTINA RUSSONIELLO – DIRIGENTE: PAOLA POLLINA

OBIETTIVI STRATEGICI	PRINCIPALI INTERVENTI
Valorizzare le vocazioni artigianali e industriali locali	Sostenere le nuove iniziative imprenditoriali , anche attraverso un ampliamento della zona industriale tra Fucecchio e Ponte a Cappiano e nuova zona artigianale e commerciale.
	Proseguire nell'azione politica di canale di trasmissione tra realtà imprenditoriali, sindacati, associazioni di categoria e poli d'innovazione (universitari e non).
	Sostenere le realtà commerciali locali del capoluogo e delle frazioni, di fronte al continuo mutamento del mercato, anche attraverso: a) iniziative di promozione online (tramite una galleria commerciale online dei prodotti fucecchiesi); b) azioni per incentivare l'utilizzo di fondi sfitti, anche per migliorare il decoro del contesto urbano.
	Promuovere la <i>green economy</i> collegata con lo sviluppo del turismo tramite le aziende agrituristiche presenti sul territorio. Sostenere iniziative per la realizzazione di agricamping, percorsi trekking, ippovie, percorsi avventura sul territorio comunale.
	Rivitalizzare il centro storico , sviluppando iniziative per animarlo e attirare sempre di più persone e attività commerciali.Migliorare l'attrattività di Corso Matteotti e via Sauro con sistema di filodiffusione audio.

2.IL LAVORO MOTORE DI SVILUPPO

B.FORMAZIONE E SVILUPPO – Obiettivo strategico:

ASSESSORE: EMMA DONNINI – DIRIGENTE: FERIA FATTORI

OBIETTIVI STRATEGICI	PRINCIPALI INTERVENTI
Investire con tutti i portatori d'interesse in una formazione che risponda ai bisogni del mercato del lavoro	Sostenere l'innovazione e lo sviluppo di nuovi ambiti di lavoro nella sostenibilità, anche incentivando la collaborazione permanente tra scuola, poli ed agenzie di formazione.
	Continuare nelle attività di orientamento alla scelta della professione o del percorso universitario in collaborazione con gli Istituti Superiori.
	Promuovere le iniziative che diano modo ai giovani di venire in contatto diretto con il mondo del lavoro.
	Contribuire al miglioramento del servizio domanda/offerta di lavoro, attraverso il coordinamento con il Centro per l'Impiego.
	Sostenere la sperimentazione di idee e azioni di sviluppo da parte dei giovani mediante la creazione di spazi di co-working.

2.IL LAVORO MOTORE DI SVILUPPO

C.TURISMO

ASSESSORE: DANIELE CEI- DIRIGENTI: FERIA FATTORI E PAOLA POLLINA

OBIETTIVI STRATEGICI	PRINCIPALI INTERVENTI
Valorizzare le eccellenze e rendere il territorio maggiormente attrattivo	Realizzare l'ufficio turistico e promuovere le sue attività anche nell'ottica di una maggiore collaborazione con gli operatori turistici del territorio per proporre nuovi pacchetti turistici
	Incrementare le iniziative di promozione della Via Francigena e della via Romea Strata , cogliendo le opportunità che la Comunità Europea e la Regione Toscana forniscono per la loro valorizzazione e, in particolare, per la realizzazione di nuove guide turistiche e segnaletiche specifiche e per organizzare visite guidate con programmazione di sosta presso strutture ricettive, agrituristiche e di agri-campeggi poste lungo l'itinerario. Rilanciare l'Ostello di Ponte a Cappiano come punto di sosta e per la realizzazione di iniziative culturali collaterali alla Francigena.
	Valorizzare la sommità del Parco Corsini e le sue torri , di cui una in fase di ristrutturazione con la creazione di una scala interna in acciaio e vetro, in particolare assegnandola in gestione ad un'impresa turistica e/o associazione

3.AMBIENTE E CITTA' DA VIVERE

A.ECOSOSTENIBILITA' E TUTELA DELL'AMBIENTE

ASSESSORE: VALENTINA RUSSONIELLO – DIRIGENTE: PAOLA POLLINA

OBIETTIVI STRATEGICI	PRINCIPALI INTERVENTI
Proseguire il programma di efficientamento energetico degli edifici pubblici e della rete di illuminazione.	Sviluppare la filiera bosco-legno-energia con il Consorzio Forestale delle Cerbaie, sfruttando le risorse del patrimonio boschivo di circa 100 ettari del territorio delle Cerbaie, in particolare: completare il progetto, finanziato dalla regione, per la sostituzione delle caldaie a gpl e gasolio presenti nelle scuole di Pinete e Querce, con caldaie a biomassa. Valutare la possibilità di realizzare piccole reti di teleriscaldamento anche a servizio della cittadinanza delle zone collinari attualmente sprovviste della rete metano.
	Realizzazione del progetto di partnerariato pubblico-privato avviato con Toscana Energia Green per l' efficientamento della rete di illuminazione pubblica .
	Proseguire il programma di efficientamento energetico degli edifici comunali , anche studiando impianti termici che utilizzano altre fonti di energia rinnovabile.
Consolidare le iniziative di educazione e sensibilizzazione sulle tematiche ambientali, in collaborazione con le associazioni e le scuole.	Attuare interventi di educazione e sensibilizzazione , in collaborazione con la scuola e le associazioni del territorio, per arrivare all'obiettivo "plastic free".
	Avviare un percorso con le società di distribuzione di energia elettrica , per l'istallazione sul territorio di alcune postazioni dotate di colonnine per il rifornimento di auto elettriche.
	Sviluppare un sistema per la prevenzione dell'abbandono dei rifiuti , anche tramite nuove campagne d'informazione.
Migliorare la gestione dei rifiuti e sostenere iniziative di prevenzione e tutela ambientale.	Avviare un percorso per valutare la possibilità di sistemi alternativi per la raccolta differenziata dei rifiuti .
	Partecipazione ai bandi regionali ed europei per azioni di prevenzione e tutela ambientale .

B.VERDE PUBBLICO E PISTE CICLABILI ASSESSORE: VALENTINA RUSSONIELLO

OBIETTIVI STRATEGICI	PRINCIPALI INTERVENTI
Individuare ed implementare le migliori pratiche di manutenzione e conservazione del verde pubblico.	Individuare le migliori pratiche di manutenzione e conservazione del verde pubblico e di implementarle anche attraverso: a) strumenti pianificatori volti fra l'altro a progettare la creazione di nuove aree in zone del capoluogo e/o nelle frazioni che ne sono sprovviste e a regolamentare le tipologie di alberature più consone alle aree urbane; b) programma di sponsorizzazione delle aree verdi inserendo anche le rotatorie, per una migliore presentazione dei punti di accesso alla città.
	Adeguare le aree a verde esistenti e verificare la possibilità di creare nuovi spazi , specie per le esigenze di bambini e famiglie, anche sperimentando usi più contemporanei, per esempio parkour, aree attrezzate per fitness all'aperto. In particolare: a) individuare un nuovo allestimento per la Buca del Palio; b) completare il giardino ludico in via di Ferretto, alla Querce; c) riqualificare il giardino Tommaso Cardini, già Bombicci; d) acquisire l'area a verde adiacente al Circolo Vedute, in località Vedute, per destinarla a parco pubblico attrezzato.
	Costruire un modello di orti urbani destinati a persone di tutte le età che siano anche scambi culturali, dando risposte a persone economicamente svantaggiate, riuscendo a costituire un forte elemento di aggregazione.
	Pianificare insieme agli enti preposti , Regione, Consorzio di Bonifica n.4 Basso Valdarno, i tagli selettivi sulle sponde arginali della vegetazione , da realizzare durante l'anno.
Incrementare la mobilità ciclabile urbana ed extraurbana	Incrementare la mobilità ciclabile urbana ed extraurbana e, in particolare: a) il collegamento Capoluogo-Torre da progettare; b) la Ciclopista dell'Arno già progettata e con fondi in gran parte già stanziati; c) il collegamento Capoluogo-Ponte a Cappiano già progettata ed in attesa di fondi.

3.AMBIENTE E CITTA' DA VIVERE

C.VALORIZZAZIONE AREE NATURALI

ASSESSORE: VALENTINA RUSSONIELLO – CONSIGLIERE INCARICATO AREA CERBAIE: FRANCESCO BONFANTONI
DIRIGENTE: PAOLA POLLINA

OBIETTIVI STRATEGICI	PRINCIPALI INTERVENTI
Realizzare interventi volti a promuovere e tutelare i pregi ambientali delle Cerbaie e del Padule di Fucecchio.	Realizzare interventi volti a promuovere e tutelare i pregi ambientali delle Cerbaie. In particolare, assicurare l'accessibilità e il buono stato della rete dei sentieri ex Opera Pia, azioni a difesa dell'habitat della Drosera Rotundifolia, promuovere l'attività di educazione ambientale rivolta alle scuole e alla cittadinanza.
	Proseguire, per quanto di competenza, l'attuazione del Piano di Gestione del SIC Cerbaie
	Valorizzare gli spazi intorno alla Villa Opera Pia Landini Marchiani e la Limonaia per attività di animazione sociale, educazione e turismo ambientale, svago e ricreazione nel verde. Punto di partenza per escursioni e passeggiate lungo la Rete Escursionistica, si presta per la realizzazione di campi solari e estivi per bambini e ragazzi.
	Partecipare a bandi e misure previsti per realizzare interventi volti ad una maggiore fruizione del Padule, ricchi di chiari, canali e ambienti d'interesse: realizzare sentieri attrezzati, punti panoramici e strutture in legno per la visita (capanna/centro visita, osservatori per il birdwatching, etc.). Mettere a frutto il patrimonio di esperienze e conoscenze ancora in possesso degli autoctoni in tema di tradizioni padulane, vecchi modi di vivere il Padule e di conoscerne i suoi più intimi segreti; promuovere attività didattiche con le scuole del territorio di scoperta dei pregi del Padule e visite guidate lungo i canali e i chiari con i barchini tradizionali.
	Valorizzare il camminamento naturale sugli argini del Canale Maestro e Usciana realizzando, ove possibile, punti di salita con il ricorso ad elementi compatibili con il paesaggio.
	Realizzazione di percorsi e strutture per la visita e la didattica nell'area di confine fra le Cerbaie e il Padule, che da Crocialoni giunge fino a Massarella

3.AMBIENTE E CITTA' DA VIVERE

D.PIANIFICAZIONE DEL TERRITORIO

RESPONSABILE POLITICO: ALESSIO SPINELLI – RESPONSABILE GESTIONALE: PAOLA POLLINA

OBIETTIVI STRATEGICI	PRINCIPALI INTERVENTI
Predisporre i nuovi strumenti di governo del territorio e adeguare il Regolamento Edilizio	Predisporre i nuovi strumenti di governo del territorio - Piano Strutturale e Piano Operativo - nel rispetto delle disposizioni di cui alla Legge Regionale n.65/2014 e adeguare il Regolamento Edilizio .
	Introdurre incentivi per agevolare il rifacimento delle facciate degli edifici , intese nel loro complesso includendo infissi, pensiline, accessori alle pareti, per un maggior decoro del centro storico.
	Proseguire le procedure già avviate su infrattutture extraurbane con altri enti sovracomunali: a) allargamento SR436 tra San Pierino e San Miniato Basso, con adiacente pista ciclopedonale; b) collegamento via Provinciale Fiorentina -zona Samo, fronte via Padre Checchi- con via Gramsci; c) rotonda incrocio Le Vedute; d) messa in sicurezza dell'incrocio tra via delle Pinete e la Provinciale Romana Lucchese SP15.

E.NUOVE OPERE E MANUTENZIONI

ASSESSORE: ALESSIO SPINELLI – CONSIGLIERE INCARICATO CENTRO STORICO: IRENE PAGLIARO
DIRIGENTE: PAOLA POLLINA

OBIETTIVI STRATEGICI	PRINCIPALI INTERVENTI
Programmare, progettare e realizzare nuove opere e interventi di manutenzione straordinaria, con risorse proprie, intercettando finanziamenti regionali, statali ed europei e ricercando partnership private.	Programmare, progettare e realizzare nuove opere e interventi di manutenzione straordinaria, intercettando finanziamenti regionali, statali ed europei e ricercando partnership private, con priorità ai seguenti interventi: a) Completamento del progetto "Piazza Montanelli, con la riqualificazione di Via Checchi e Piazza Amendola b) Nuova pavimentazione e relativo arredo urbano con nuovi punti luce in Corso Matteotti e Via Nazario Sauro c) Riqualificazione stradale nel Centro Storico e, in particolare, Piazza Lavagnini, Via Sbrilli, Scale di Sant'Antonio, la sistemazione del parcheggio nella zona Tinaia del Parco Corsini e relativa strada di accesso con una pavimentazione architettonica adeguata ai luoghi. d) Restauro conservativo e conseguente nuovo utilizzo dei locali interni la Torre Campanaria. e) Completamento della ristrutturazione del locale sottotetto adiacente alla Sala del Pellegrino del Palazzo della Volta. f) Rigenerazione urbana del complesso delle ex Carceri, per destinarlo all'ampliamento dei laboratori professionali della Scuola Checchi di Moda e alle sedi di associazioni locali. g) Completamento della costruzione della nuova caserma Tenenza dei Carabinieri.
	Collaborazione con la Facoltà di Architettura di Firenze per lo sviluppo di progettualità riguardo ai seguenti interventi nel Centro Storico: a) riqualificazione della porta di accesso di Sant'Andrea e piazzetta Franco Bracci; b) riqualificazione di Poggio Alberighi con eventuale collegamento ai locali delle ex Carceri; c) Studio e progettazione per un parcheggio interrato a valle di via Sbrilli, sottostante al Parco Corsini, per consentire la sosta dei veicoli dei residenti del centro storico
	Ripristino della illuminazione pubblica in località Infernaccio
	Attivarsi nei confronti delle società che gestiscono le reti dell'acquedotto, del metanodotto, della banda larga Internet per promuovere alcune estensioni e per la realizzazione di tali servizi nelle aree del paese dove vi sono nuclei abitati non ancora serviti.
Monitorare, mantenere, curare e migliorare l'efficienza delle strade, degli spazi pubblici e del patrimonio edilizio	Riqualificare i cimiteri del capoluogo e delle frazioni, compresi gli edifici e i campi di inumazione, vialetti di accesso, cappelline del commiato, marciapiedi, aree a verde, illuminazione pubblica. Si intende, in particolare, definire un piano per la gestione e la manutenzione dei cimiteri (project financing, ricorso a società partecipata, ecc.) e introdurre sistemi per prevenire atti di vandalismo e furti.

Realizzazione e completamento di interventi di riqualificazione di strade e piazze con graduale ripristino, previa mappatura delle criticità, **del manto dei marciapiedi** e, in particolare: a) allargamento stradale con realizzazione di parcheggi in via del Pino a San Pierino, con conseguente allargamento dell'intersezione stradale tra via delle Viole e via del Giardino; b) apertura delle strade via dell'Abete e via del Cedro; c) allargamento di tratti di via Ramoni per migliorarne la viabilità; c) completamento dell'ampliamento della piazza di San Gregorio, in località Torre; d) sistemazione Piazza 23 Agosto a Massarella con nuova pavimentazione dei marciapiedi; e) collegamento pedonale tra il nuovo parcheggio di via delle Pinete e via Romana Lucchese, in località Galleno; f) riqualificazione dei marciapiedi su via di Ferretto e di piazza Don Ivo Magozzi; g) realizzazione dei marciapiedi e rifacimento della pista ciclabile presso il centro abitato di Botteghe; f) manutenzione ordinaria e straordinaria delle strade bianche delle frazioni.

Proseguire l'impegno per la realizzazione del Piano di Eliminazione delle Barriere Architettoniche creando un elenco di interventi concreti da realizzare, rendere accessibili tutti gli esercizi commerciali presenti sul territorio attraverso fondi economici ad hoc.

3.AMBIENTE E CITTA' DA VIVERE

F.SICUREZZA E MONITORAGGIO DEL TERRITORIO

ASSESSORE: FABIO GARGANI – DIRIGENTE: SIMONE CUCINOTTA

OBIETTIVI STRATEGICI	PRINCIPALI INTERVENTI
Migliorare la sicurezza ed il decoro degli spazi pubblici con progetti di presidio del territorio in collaborazione con le Forze dell'Ordine e le associazioni presenti sul territorio.	<p>Assicurare legalità e controllo del territorio per la prevenzione della criminalità, con particolare riferimento agli vandalici ed al problema dello spaccio di stupefacenti attraverso:</p> <p>a) il rafforzamento del sistema di videosorveglianza. Si intende: -presidiare gli snodi viari principali del capoluogo, della zona delle Cerbaie e zona industriale; - partecipare ad eventuali ulteriori bandi per l'allargamento della rete; - costruire una rete coordinata dei punti video sorvegliati per un più efficace utilizzo delle telecamere pubbliche e private (Progetto "Mille occhi sulla città").</p> <p>b) il potenziamento del servizio di presidio e controllo da parte della Polizia Municipale. Si intende: - migliorare i flussi informativi con l'Unione dei Comuni empolesse valdelsa cui è stata trasferita la funzione della polizia locale; -prevedere nell'ambito del Programma di Area dell'Unione dei Comuni del Circondario Empolese Valdelsa un rafforzamento delle forze di polizia locale aumentandone le unità, garantendo una maggiore formazione e l'istituzione della reperibilità festiva e notturna.</p> <p>c) Promuovere forme di collaborazione con le Prefetture delle quattro Province interessate, le forze dell'ordine, i proprietari dei boschi, il gestore del servizio recupero rifiuti e le associazioni presenti sul territorio comunale.</p>
	<p>Potenziare il presidio del territorio per contrastare l'abbandono dei rifiuti attraverso: a) la ricerca di forme di collaborazione con le associazioni presenti sul territorio comunale; b) il rafforzamento dei riguardo agli abbandoni dei rifiuti, anche attraverso l'uso delle telecamere.</p>
	<p>Garantire un maggior rispetto dei regolamenti comunali e delle norme statali e regionali in materia di attività produttive e commerciali, sviluppando ulteriormente i piani di controllo sui laboratori, coordinati con gli altri Enti, seguendo i nuovi indirizzi regionali.</p>
Promuovere e diffondere la cultura della legalità e del rispetto delle regole.	<p>Promuovere e diffondere la cultura della legalità e del rispetto delle regole, anche in collaborazione con le scuole e le forze dell'ordine operanti sul territorio comunale.</p>
	<p>Attivare forme di sicurezza solidale e partecipata attraverso: a) forme di collaborazione con l'Associazione Nazionale Carabinieri in congedo; b) la formalizzazione e crescita dei gruppi di controllo di vicinato esistenti per una sicurezza solidale e partecipata per stimolare la formazione di ulteriori gruppi.</p>
	<p>Rafforzare il sistema di Protezione Civile attraverso un miglior raccordo tra il livello di protezione sovracomunale con quello locale, nell'ambito del Programma di Area dell'Unione dei Comuni del Circondario Empolese Valdelsa, con l'obiettivo di affinare le procedure operative del Piano di Protezione Civile, migliorare la dotazione strumentale ed allestire una nuova sede del Centro Operativo Comunale (C.O.C.).</p>

4. PROGETTARE E VERIFICARE CON I CITTADINI

A.COMUNICAZIONE E INNOVAZIONE ASSESSORE:ALESSIO SPINELLI – DIRIGENTE: SIMONE CUCINOTTA

OBIETTIVI STRATEGICI	PRINCIPALI INTERVENTI
Semplificare l'accesso ai servizi e promuovere maggiori livelli di partecipazione e trasparenza dell'azione amministrativa.	Garantire la conoscenza dell'azione amministrativa e promuovere maggiori livelli di trasparenza e, in particolare: a) Programmare annualmente le azioni di comunicazione definendo le iniziative, le campagne principali e i miglioramenti dei servizi, continuando a veicolare puntualmente le informazioni; b) Sviluppare l'integrazione dei vari canali di comunicazione aperti (social network, sito, whatsapp, newsletter telematica e nuovo giornale); c) Sviluppare la sezione turistica e lo spazio dedicato alle associazioni locali sul sito web del Comune; d) Ottimizzare i canali per la raccolta e la risposta alle segnalazioni per interventi di manutenzione sul territorio, prevedendo anche report periodici pubblici; e) Aderire all'APP "IO" di accesso ai servizi della Pubblica Amministrazione sviluppata a livello nazionale; f) Rendere maggiormente comprensibile, attraverso il sito internet, l'utilizzo delle risorse economiche del comune.
	Migliorare l'accesso ai servizi da parte dei cittadini , completando il progetto di ottimizzazione degli sportelli al pubblico.
	Realizzare la trasformazione digitale in linea con il piano nazionale per l'informatica nella Pubblica Amministrazione che detta scadenze e prevede gli strumenti con cui attuarla e, in particolare: a) completare i percorsi per attivare i pagamenti on line (PagoPA) , l'integrazione con l'Anagrafe Nazionale della Popolazione Residente (ANPR), il Sistema Pubblico d'Identità Digitale (Spid); b) programmare e realizzare gradualmente le attività necessarie per la digitalizzazione delle procedure di presentazione di istanze, dichiarazioni e segnalazioni da parte dei cittadini e delle imprese, con priorità ai servizi scolastici ed alle pratiche edilizie, rivedendo le procedure in un'ottica di semplificazione; c) completare la realizzazione delle misure tecniche necessarie per garantire la sicurezza e l'integrità dei dati dell'ente.

B.VALUTAZIONE DELL'EFFICACIA DELLA POLITICA LOCALE ASSESSORE:ALESSIO SPINELLI – DIRIGENTE: SIMONE CUCINOTTA

OBIETTIVI STRATEGICI	PRINCIPALI INTERVENTI
Misurare e valutare l'efficacia dell'attività amministrativa rispetto alla capacità di soddisfare i bisogni dei cittadini, generando valore pubblico.	Potenziare l'ascolto e la partecipazione dei cittadini , in particolare, attraverso incontri e laboratori civici e partecipativi con i cittadini e le associazioni per garantire un confronto continuo con il sindaco e la giunta, in particolare per quanto riguarda il bilancio, manutenzioni e scuola.
	Migliorare gli strumenti di programmazione, misurazione, valutazione e rendicontazione delle performance , armonizzandoli con gli strumenti di programmazione economico-finanziaria ed il più ampio sistema dei controlli interni.

C.VALORIZZAZIONE DELLE RISORSE ASSESSORE: FABIO GARGANI – DIRIGENTE: SIMONE CUCINOTTA

OBIETTIVI STRATEGICI	PRINCIPALI INTERVENTI
Finalizzare all'attuazione degli obiettivi strategici l'organizzazione dell'ente e le politiche del personale	Completare la riorganizzazione dell'ente a seguito delle modifiche apportate alla macrostruttura e rivedere il Piano del fabbisogno del personale tenendo conto delle priorità strategiche.
	Valorizzare le risorse umane completando gli interventi già avviati e promuovendo l'attuazione del piano delle azioni positive volto a: a) garantire pari opportunità nell'accesso al lavoro, nella progressione di carriera, nella vita lavorativa, nella formazione professionale e nei casi di mobilità; b) promuovere il benessere organizzativo e una migliore organizzazione del lavoro che favorisca l'equilibrio tra tempi di lavoro e vita privata; c) promuovere all'interno dell'amministrazione la cultura di genere e il rispetto del principio di non discriminazione.
Garantire equità sociale in materia di tariffe e tributi locali.	Mantenere e promuovere la funzione sociale delle politiche tariffarie rispetto ai servizi erogati.
	Definire politiche attive nella gestione dei tributi locali , nei limiti consentiti dalle norme e dall'equilibrio di bilancio, che garantiscano in maniera più ampia possibile la progressività e l'equità dell'imposizione.
	Potenziare e affinare gli interventi per il recupero dell'evasione e dell'elusione fiscale in materia dei tributi locali anche in collaborazione con gli altri soggetti deputati al controllo delle entrate pubbliche; definire controlli e iniziative che agevolino la tempestiva riscossione delle entrate proprie relative ai proventi dei beni e dei servizi.