



# LINEE PROGRAMMATICHE DI MANDATO 2014 - 2019

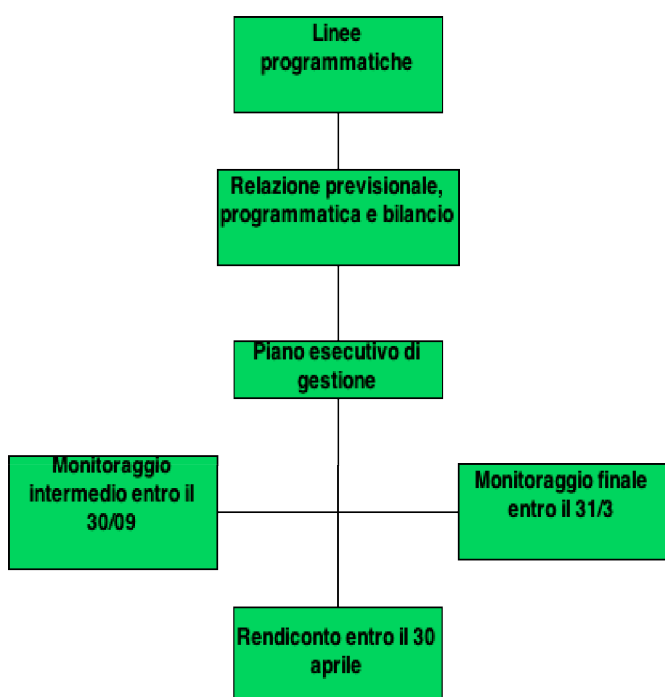


Comune di Fucecchio

## Premessa

Le linee programmatiche, definite sulla base del programma elettorale del sindaco e approvate dal Consiglio Comunale, individuano gli obiettivi strategici e le principali azioni che l'Ente intende realizzare nell'arco dei cinque anni di mandato amministrativo.

Il documento è introdotto da una sintetica analisi del contesto di riferimento in cui il Comune opera, sia dal punto di vista esterno, che dal punto di vista dell'organizzazione interna all'ente.



Le linee programmatiche costituiscono il presupposto fondamentale dell'azione di governo locale e rappresentano la base della successiva programmazione dell'Ente (Relazione Previsionale e Programmatica, Bilancio Pluriennale, Bilancio Annuale, Piano Esecutivo di Gestione), nonché del monitoraggio e della rendicontazione dei risultati.

Per questo motivo, la nuova Amministrazione ha atteso di avere tutti gli elementi necessari per approvare un documento programmatico ponderato nella individuazione degli obiettivi, dei tempi di realizzazione e degli indicatori di risultato principali che saranno utilizzati per monitorare lo stato di avanzamento.

Si tratta di un passaggio fondamentale per confrontare gli obiettivi strategici con le reali possibilità operative dell'Ente, ossia con le risorse umane, finanziarie e strumentali a disposizione.

In un contesto complesso e critico come quello attuale, è indispensabile una programmazione politica puntuale, che definisca obiettivi chiari e perseguibili. Per rendere coerente il ciclo di pianificazione e programmazione dell'Ente, le linee programmatiche saranno aggiornate mediante la Relazione Previsionale e Programmatica approvata annualmente dal Consiglio.

### Finalità delle linee programmatiche

- ❖ esplicitare gli indirizzi di governo del sindaco, traducendoli nelle strategie che caratterizzeranno il mandato amministrativo, tenendo conto delle reali possibilità operative dell'ente
- ❖ costituire il presupposto per la predisposizione degli strumenti di programmazione e rendicontazione

## Missione

Il Consiglio Comunale, approvando le linee programmatiche, si è dato una "missione" precisa e chiara: pensare e mettere al centro di ogni scelta la comunità, le persone, i loro diritti, i loro bisogni, per costruire una Città migliore.

## Visione

La Visione indica la meta che aspiriamo a raggiungere. Il lavoro di ognuno di noi, declinato nei diversi ruoli e ambiti, è un forte patto con la comunità, con le persone, per costruire una Città in cui i cittadini si sentono protagonisti e corresponsabili, con la possibilità di **partecipare attivamente alle decisioni**, con le quali intendiamo garantire **la qualità del vivere**, in una Comunità attenta alle persone e al patrimonio pubblico, aperta all'innovazione, alle relazioni sociali e alla contaminazione dei saperi e delle culture.

Desideriamo essere apprezzati per lo stile con cui interpretiamo il nostro tempo ed i bisogni della società.

Siamo consapevoli della nostra storia, vogliamo una città che funziona e che guarda al futuro con speranza, valorizzando l'intelligenza diffusa che la abita.

## Valori

Vogliamo essere un'organizzazione :

- improntata ai valori della sussidiarietà, della trasparenza, dell'efficienza e della correttezza
- vicina ai cittadini e capace di tutelarne i diritti
- orientata ad accrescere le opportunità di sviluppo delle persone e del territorio
- capace di assicurare la cura del patrimonio pubblico e di fornire servizi di qualità
- capace di creare pari opportunità e di salvaguardare i più deboli
- attenta alle problematiche del lavoro, dell'economia e della tutela ambientale
- aperta all'innovazione, alla semplificazione ed al miglioramento continuo
- certa di garantire il giusto temperamento tra l'interesse pubblico e i diritti dei cittadini

I nostri punti di riferimento sono:

### **I DIPENDENTI**

Favoriamo la loro crescita professionale attraverso lo sviluppo e l'ampliamento delle loro competenze.

### **I CITTADINI**

Ogni decisione assunta ed ogni azione intrapresa dai dipendenti nello svolgimento della propria attività sono finalizzate all'attuazione del principio di uguaglianza sostanziale sancito dalla Costituzione. Stabiliamo con ciascun cittadino rapporti di reciproco rispetto e di collaborazione, anche valorizzando le esperienze, le conoscenze, le proposte dei nostri interlocutori per dare qualità ai servizi resi.

## ASSETTO ISTITUZIONALE E ORGANIZZATIVO DEL COMUNE

Gli organi di governo del Comune sono il Consiglio, la Giunta ed il Sindaco. Il Consiglio ed il Sindaco sono eletti direttamente dai cittadini e restano in carica per cinque anni. Le funzioni di questi organi sono regolate dalla legge, dallo Statuto comunale e, per quanto riguarda il Consiglio, anche da un regolamento comunale che ne disciplina il funzionamento. Agli organi di governo è affidata la definizione degli obiettivi strategici e degli indirizzi, mentre i dirigenti ed i responsabili dei servizi provvedono all'attuazione dei programmi politici ed alla gestione operativa di natura tecnica, amministrativa e finanziaria, compresa l'adozione degli atti che impegnano l'Amministrazione verso l'esterno.

Funzioni e attività ordinarie sono attribuiti alla struttura amministrativa con atti di organizzazione, mentre gli obiettivi e le corrispondenti risorse sono assegnati ai dirigenti con il Piano esecutivo di gestione (PEG), con cui annualmente sono definite le modalità operative per attuare gli indirizzi strategici stabiliti dal Consiglio con le linee programmatiche e la relazione revisionale e programmatica allegata al Bilancio.

Sindaco	<b>Alessio Spinelli</b>
Giunta	<b>Sindaco e 5 assessori</b>
Consiglio	<b>16 consiglieri</b>
Mandato	<b>2014-2019</b>
Segretario generale	<b>Marcello Pupillo</b>
Settori	<b>4</b>
Dirigenti	<b>3</b>
Dipendenti a tempo indeterminato	<b>108</b>
Dipendenti a tempo determinato	<b>7</b>

**Il Sindaco** è responsabile dell'amministrazione del Comune. Una volta eletto, nomina i componenti della Giunta, gli assessori, con i quali assume decisioni e gli atti per la realizzazione delle linee programmatiche di mandato.

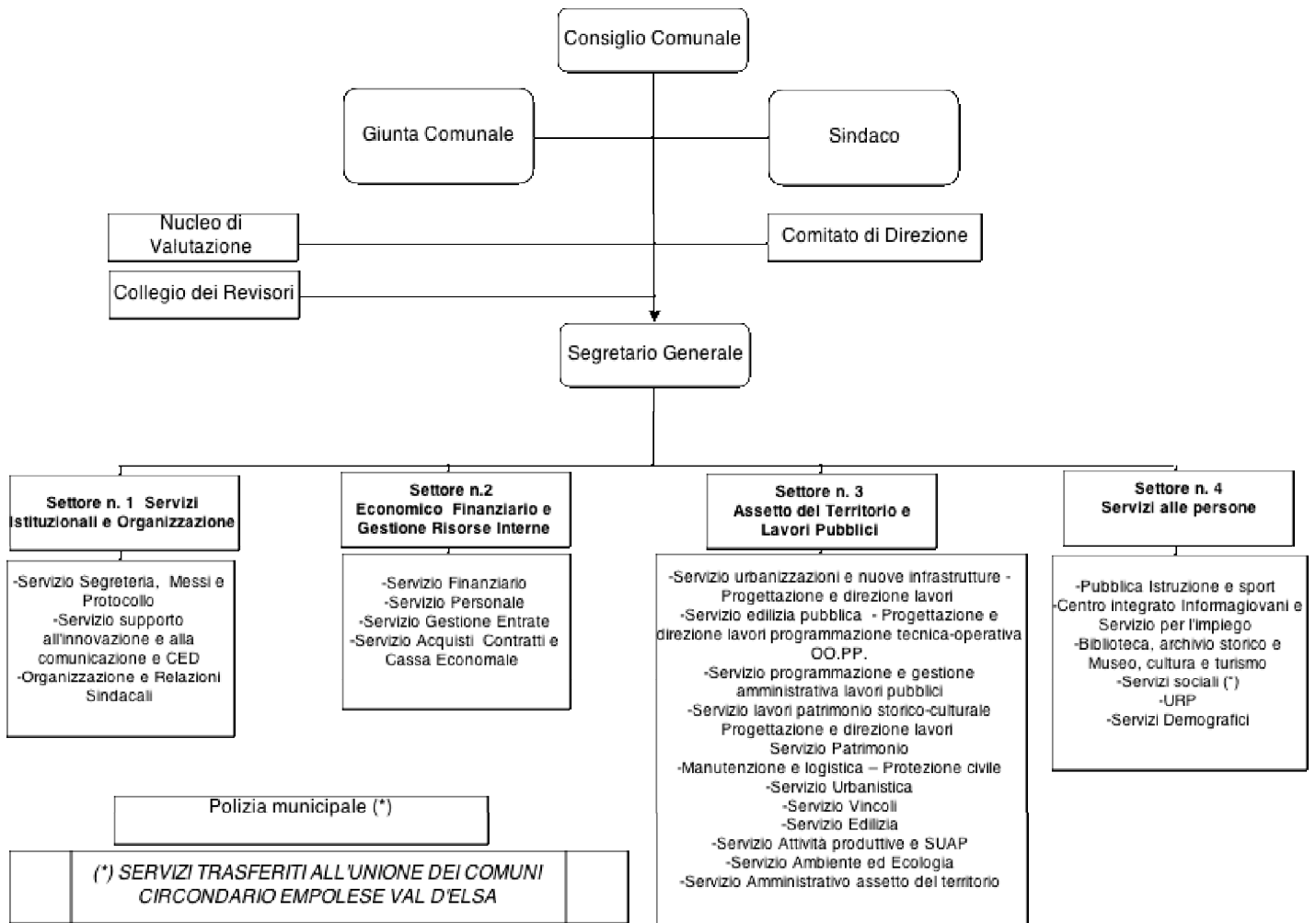
**La Giunta** è l'organo esecutivo del Comune ed opera attraverso deliberazioni collegiali. E' composta dal Sindaco, che la presiede, e da cinque assessori, che collaborano per la realizzazione delle linee programmatiche di mandato. Si riunisce solitamente una volta alla settimana.

**Il Consiglio** è l'organo d'indirizzo e di controllo politico-amministrativo ed opera attraverso deliberazioni collegiali. Il Consiglio del Comune di Fucecchio è composto da sedici consiglieri, oltre il Sindaco, ed è presieduto da *Bonfantoni Francesco*. Si riunisce solitamente una volta al mese e le sedute sono pubbliche.

Sindaco <b>Alessio Spinelli</b>	rapporti istituzionali, organizzazione amministrativa, lavori pubblici, bilancio, finanze e tributi locali, manutenzione e valorizzazione del patrimonio.
Vicesindaco <b>Emma Donnini</b>	Educazione e Formazione, Informagiovani, Centro per l'Impiego e Formazione professionale, Politiche Giovanili.
Assessore <b>Sandro Baggiani</b>	Politiche sociali, Salute e Sanità, Politiche della Casa, Associazioni di volontariato, Immigrazione, Cooperazione internazionale e Pari Opportunità.
Assessore <b>Daniele Cei</b>	Comunicazione ed Informazione, Cultura, Turismo e Relazioni con Associazione Palio delle Contrade.
Assessore <b>Alessio Sabatini</b>	Urbanistica, Edilizia ed Assetto del territorio, Polizia Municipale e Traffico, Protezione Civile e Trasporto Pubblico.
Assessore <b>Silvia Tarabugi</b>	Sviluppo Economico, Industria, artigianato, commercio e servizi, Ambiente, Agricoltura, caccia e pesca.

Dal 2007, in Consiglio, siede anche il Presidente del Consiglio degli stranieri, organo consultivo attraverso il quale la Giunta ed il Consiglio Comunale vengono informati sulle condizioni e le problematiche delle comunità straniere, nonché sulle opinioni dei cittadini stranieri legate alle questioni che riguardano l'amministrazione del territorio comunale.





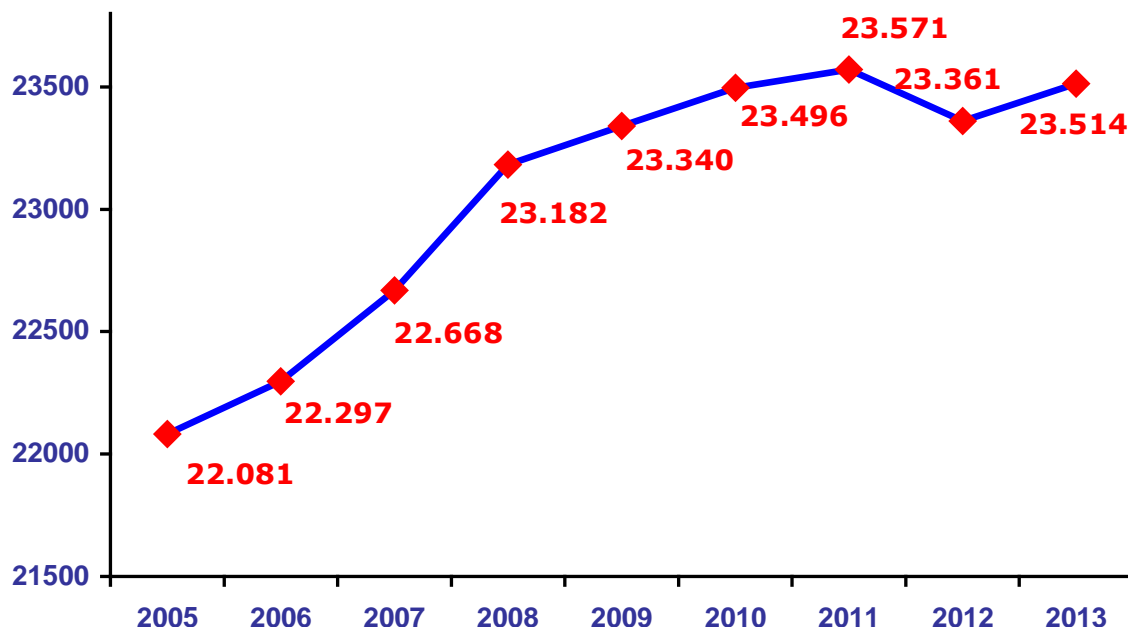
Il Comune ha attualmente 108 dipendenti a tempo indeterminato, inclusi 4 dirigenti, e 7 dipendenti a tempo determinato, ai quali si andrà a breve ad aggiungere il nuovo Segretario Generale, di recente nomina. Il sostanziale blocco del turn over ha già prodotto negli ultimi anni una riduzione delle assunzioni. In tale contesto di scarsità di risorse umane disponibili, l'Amministrazione ha avviato una riorganizzazione della struttura, allo scopo di accorpere ambiti omogenei di attività e di sfruttare al meglio l'esperienza e la professionalità del personale dipendente. Il modello organizzativo adottato, si basa su una suddivisione in quattro settori, all'interno dei quali sono individuati i servizi. Ritenendo che le risorse umane rappresentino il patrimonio più importante di cui dispone l'Ente, l'Amministrazione ha previsto uno specifico obiettivo strategico di valorizzazione dei dipendenti, quale elemento determinante per una organizzazione fondata sull'apporto delle persone e sulla centralità delle loro capacità. Per produrre flessibilità, innovazione e cambiamento è indispensabile investire sulle risorse umane e sulle competenze delle persone. Di recente nomina, il Nucleo di Valutazione, che ha il compito di misurare e valutare la performance dell'Ente e dei dirigenti, sulla base delle azioni e delle risorse assegnate annualmente dalla Giunta ai Dirigenti, con il Piano Esecutivo di Gestione, sulla base degli indirizzi strategici del Consiglio.

ANNO	SPESA CORRENTE	SPESA DI PERSONALE	INCIDENZA DEL COSTO DEL PERSONALE SULLA SPESA CORRENTE
2011	€ 12.408.767	€ 4.742.029	38,22%
2012	€ 12.523.842	€ 4.558.566	36,40%
2013	€ 18.895.103	€ 4.472.113	23,67%

## CONTESTO DI RIFERIMENTO

## Popolazione

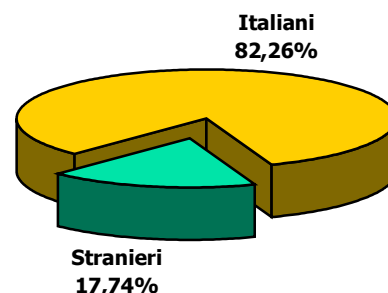
Il Comune di Fucecchio ha un territorio di circa 65 Km<sup>2</sup>, che comprende un capoluogo e sei frazioni (Galleno, Massarella, Pinete, Querce, S. Pierino e Torre). La popolazione totale al 31.12.2013 è di 23.514 abitanti (9.043 nuclei familiari), di cui il 74% vive nel capoluogo. La frazione più popolata è San Pierino con il 9% dei residenti.

**La popolazione straniera**

La percentuale dei cittadini stranieri risulta in aumento nel corso del tempo: dal 4,1% del 2000 - con meno di 900 abitanti - al 17,7% del 2013 con 4.161 stranieri residenti (2.052 maschi e 2.109 femmine).

I cittadini stranieri provengono prevalentemente dalla Cina (45%), dall'Albania (21%), dal Marocco (8%), dal Senegal (7%) e dalla Romania (6%).

Rispetto all'anno 2000, i cittadini stranieri che sono aumentati in misura maggiore sono quelli Cinesi (rapporto 1/7,25) e Senegalesi (rapporto 1/ 4,80).

**Popolazione per fasce di età**

0-6 anni	6,7%
7-14 anni	7,3%
15-29 anni	14,4%
30-65 anni	51,2%
oltre 65 anni	20,5%

**L'andamento delle nascite**

In generale è possibile rilevare una crescita tendenziale degli stranieri ed una diminuzione invece degli italiani, scesi infatti di 926 unità dal 2000 al 2013.

Andando a considerare la popolazione femminile risulta infatti in età fertile (15-49 anni) il 65% delle donne straniere (1.376) contro il 39% delle donne italiane (3.870), con un rapporto di circa 2,8 bambini al di sotto di un anno di età ogni 100 donne italiane, contro circa 5,4 bambini ogni 100 per quelle straniere.

## Territorio

La posizione strategica al confine tra le Province di Firenze, Pisa e Pistoia, ha determinato per Fucecchio, da un lato, un legame politico-amministrativo con il Circondario Empolese Valdelsa (dal 01.01.2013 divenuto Unione dei Comuni Circondario Empolese-Valdelsa), dall'altro l'appartenenza al Distretto Industriale del Cuoio del Valdarno Inferiore.

Immersa nel cuore di due grandi aree naturali, il Padule e le Cerbaie, Fucecchio presenta un patrimonio storico importante ed un'area industriale attiva e competitiva.

Secondo quanto previsto dalla Legge Regionale 3 gennaio 2005 n.1, la disciplina urbanistica comunale si compone di uno strumento della pianificazione, il Piano Strutturale, e di successivi atti di governo del territorio, fra cui il principale è il Regolamento Urbanistico. Con il doppio regime di pianificazione si è passati da un'urbanistica intesa come mera regola di edificazione, al più generale concetto di governo del territorio che si compie attraverso la considerazione delle potenzialità e dei rischi.

Con deliberazione del Consiglio Comunale n. 23 del 15 aprile 2009, questa Amministrazione ha approvato il **Piano Strutturale**, definendo le scelte principali relative all'assetto del territorio, sia di carattere statutario di lungo periodo, sia di carattere strategico, rivolte a definire gli obiettivi, gli indirizzi, i limiti quantitativi e le direttive alle concrete trasformazioni. Per dare piena attuazione alle norme contenute nella Legge regionale 1/2005, nonché alle indicazioni del Piano Strutturale, con deliberazione del Consiglio n.16/2014, è stato adottato il Regolamento Urbanistico, quale atto di governo del territorio che traduce operativamente le indicazioni del Piano Strutturale nella disciplina delle trasformazioni e delle utilizzazioni ammesse nell'intero territorio comunale. L'iter di approvazione del nuovo Regolamento Urbanistico, si concluderà con l'approvazione da parte del Consiglio e la pubblicazione sul BURT, successivamente al periodo delle osservazioni, quale momento di ascolto da parte della nuova amministrazione, grazie alla partecipazione ed i contributi dei cittadini e delle singole associazioni.

Alcuni dati	
superficie	65 kmq
aree a verde urbano funzionale	255.534 mq
n.parchi attrezzati –mq	20 – 105.555
strade provinciali	29,50 km
strade comunali	120 km
strade vicinali	115 km
km strade illuminate – n.punti luce	106 – 3.907
fiumi e torrenti	16



Parte integrante del Regolamento urbanistico, è costituita dal Regolamento per l'Edilizia bio-Ecosostenibile (RES), volto a disciplinare le trasformazioni edilizie secondo criteri di compatibilità ambientale, eco-efficienza energetica, comfort abitativo e salute dei cittadini, incentivando il risparmio e l'uso razionale delle risorse primarie, la riduzione dei consumi energetici, l'utilizzo delle energie rinnovabili, la salubrità degli ambienti interni. Fucecchio ha aderito al patto dei sindaci che prevede la riduzione da qui al 2020 del gas serra di almeno il 20%, l'utilizzo di fonti rinnovabili del 20% e un risparmio energetico del 20%.

Saranno introdotti incentivi al conseguimento di un punteggio di prestazione totale massimo al fine di promuovere l'edilizia bio-climatica ed il risparmio energetico.

## Attività economiche

<b>IMPRESE ATTIVE E ADDETTI ANNO 2013</b>					
<b>Ramo attività</b>	<b>I Trim 2013</b>	<b>II Trim 13</b>	<b>III Trim 13</b>	<b>IV Trim 13</b>	<b>Addetti</b>
	<b>Imprese</b>	<b>Imprese</b>	<b>Imprese</b>	<b>Imprese</b>	
<b>Agricoltura</b>	<b>145</b>	<b>143</b>	<b>143</b>	<b>146</b>	<b>139</b>
<b>Industria</b>	<b>953</b>	<b>961</b>	<b>962</b>	<b>973</b>	<b>4604</b>
Estrazione di minerali	1	1	1	1	11
Attività manifatturiere	622	628	625	634	3.957
Fornitura di acqua, reti fognarie	2	2	2	3	16
Costruzioni	328	330	334	335	620
<b>Servizi</b>	<b>1.304</b>	<b>1.321</b>	<b>1.334</b>	<b>1.338</b>	<b>2.970</b>
Commercio all'ingrosso e al dettaglio; riparazione di autoveicoli	631	639	641	637	1.240
Trasporto e magazzinaggio	78	79	79	76	258
Attività dei servizi alloggio e ristorazione	99	100	108	108	397
Servizi di informazione e comunicazione	54	56	55	56	96
Attività finanziarie e assicurative	48	50	49	52	76
Attività immobiliari	161	161	167	166	392
Attività professionali, scientifiche e tecniche	56	58	60	62	78
Noleggio, agenzie di viaggio, servizi di supporto alle imprese	51	51	48	47	85
Istruzione	3	3	3	3	19
Sanità e assistenza sociale	7	7	7	8	87
Attività artistiche, sportive, di intrattenimento e divertimento	22	21	22	23	71
Altre attività di servizi	94	96	95	100	171
<i>Imprese non classificate</i>	<i>4</i>	<i>4</i>	<i>1</i>	<i>1</i>	<i>142</i>
<b>TOTALE</b>	<b>2.406</b>	<b>2.429</b>	<b>2.440</b>	<b>2.458</b>	<b>7.855</b>

<b>IMPRESE ATTIVE</b>	<b>2009</b>	<b>2010</b>	<b>2011</b>	<b>2012</b>	<b>2013</b>
AGRICOLTURA	155	152	148	148	146
INDUSTRIA	938	924	959	956	973
SERVIZI	1.251	1.287	1.298	1.320	1.338
NON CLASSIFICATE	4	5	2	3	1
<b>TOTALE</b>	<b>2.348</b>	<b>2.368</b>	<b>2.407</b>	<b>2.427</b>	<b>2.458</b>



## Aggregazioni sociali e sussidiarietà

L'aggregazione sociale è uno dei fiori all'occhiello della città. Sono 62 le associazioni censite e molte svolgono da anni delicate funzioni nel campo dell'assistenza, della salute e della sicurezza per i cittadini di Fucecchio.



Dal 2000 è attiva la Consulta del Volontariato, costituita come organismo di coordinamento e di valorizzazione il volontariato. Raggiunte le attuali adesioni, la Consulta ha come scopo principale quello di coordinare l'impegno delle associazioni presenti sul territorio e di semplificare il loro rapporto con l'Amministrazione Comunale.

Il volontariato e l'associazionismo sono uno dei punti centrali delle linee programmatiche, attraverso vari interventi che vanno dal rafforzamento della Consulta, attraverso la costituzione di tavoli tematici, all'istituzione di un bando unico annuale per la concessione dei contributi

<b>Associazioni censite</b>	<b>62</b>
<b>Società sportive censite</b>	<b>34</b>

comunali e la valorizzazione di progetti innovativi e utili per la promozione del territorio.

Il mondo dell'associazionismo è coinvolto in molteplici iniziative dell'Ente: interventi sociali, come la distribuzione di alimenti, indumenti e mobili alle famiglie in difficoltà, interventi di manutenzione del patrimonio, come la manutenzione delle aree a verde.

Obiettivo di questa Amministrazione, è quello di rafforzare la Consulta del volontariato, come strumento di costruzione di reti sinergiche e di coinvolgere il mondo dell'associazionismo nella segnalazione di criticità e di interventi di manutenzione da svolgere sul territorio.

## LE RISORSE DELL'ENTE

### Il patrimonio

La carenza di risorse umane disponibili ha sollecitato ulteriormente l'attivazione di politiche di razionalizzazione nella gestione del patrimonio comunale. In applicazione alla normativa il Comune di Fucecchio ha approvato il Piano di razionalizzazione delle spese, individuando una serie di interventi che proseguiranno e saranno consolidati nel corso del mandato.

Piano alienazioni		
Immobili	Numero	Valore di stima
Terreni	13	994.300
Fabbricati	6	3.445.000
<b>Totale</b>	<b>19</b>	<b>4.439.300</b>

Con delibera consiliare n.49 del 28/7/2014, è stato approvato un nuovo programma di alienazioni, che riguarda soprattutto terreni agricoli e fabbricati rurali, per un importo complessivo di 4.439.300 €.

Punto centrale dell'intero mandato, sarà la realizzazione di un **piano di manutenzioni** e messa in sicurezza di strade, piazze, edifici pubblici e parchi, sia nel capoluogo che in tutte le frazioni, per rendere Fucecchio più bella e più sicura. Saranno privilegiati conservazione ed il miglioramento del patrimonio esistente, rispetto alla realizzazione di nuove opere

Per le nuove opere, gli edifici scolastici avranno priorità assoluta, in particolare con la costruzione della nuova scuola dell'infanzia di Vedute e gli interventi di manutenzione e di adeguamento per adeguare la capacità ricettiva della scuola media e delle scuole primarie. Nell'ambito di un programma regionale di valorizzazione della Via Francigena, Fucecchio ha ottenuto finanziamenti per un intervento al Palazzo della Volta, con la creazione di una "officina medicinale del pellegrino" ed ha richiesto ulteriori fondi per la riqualificazione di Via S. Antonio.

Scuole	
n. nido comunali – posti	1 - 24
n. nido convenzionati – posti	4 - 51
n. nido accreditati – posti	4 - 84
n. materne – posti	6 - 650
n. elementari – posti	6 - 1.050
n. medie – posti	1 - 600
n. superiori – posti	1 - 780

Strutture comunali	
biblioteche	1
teatro	1 - 250 posti
auditorium	1
impianti sportivi	17
centro infanzia e famiglie	1
centro giovani	1
centri emergenza abitativa	3
farmacie comunali	1
cimiteri	7

A Fucecchio sono presenti 17 impianti sportivi e obiettivo dell'Amministrazione sarà la riqualificazione, in particolare attraverso l'ampliamento della piscina, in collaborazione con la società di gestione Aquatempra ed il Comune di Santa Croce sull'Arno, e la riqualificazione dell'area sportiva di San Pierino. Si procederà inoltre alla realizzazione di spazi attrezzati e area fitness per tutti i cittadini, con attenzione alle necessità dei bambini nella fascia di età 0-5 anni.

Sarà data attuazione progressiva al Piano della Mobilità, in relazione ai finanziamenti che potranno essere reperiti, ed al Piano per l'eliminazione delle barriere architettoniche. Gli interventi sono descritti più in dettaglio nella parte del documento dedicata alle linee programmatiche e sono pianificati annualmente con il Programma delle Opere Pubbliche.

## Risorse finanziarie

E' verosimile attendersi, anche per gli anni a cui si riferisce il presente documento, il contenimento dei trasferimenti in favore degli Enti Locali e una riduzione delle possibilità di ricorso all'indebitamento. La pianificazione 2014-2019 è conseguentemente condizionata dal contenimento e dalla razionalizzazione della spesa per poter garantire gli equilibri di bilancio, il rispetto del patto di stabilità e il rispetto delle limitazioni normative in materia di spesa.

Le leve sulle quali il Comune può agire riguardano:

- per la parte corrente (cioè di entrate destinate al finanziamento delle spese correnti, di funzionamento della struttura e per l'erogazione dei servizi ai cittadini), i tributi locali ed i servizi a domanda individuale;
- per la parte investimenti (cioè di entrate destinate al finanziamento delle spese di investimento, per la realizzazione di opere pubbliche ed infrastrutture a carattere durevole), l'attivazione dei canali di finanziamento più opportuni e convenienti (finanziamenti comunitari, mutui, prestiti obbligazionari e altre forme di finanziamento offerte dal mercato).

Per quanto riguarda i tributi locali, in relazione all'evoluzione del quadro normativo nazionale e del margine di autonomia concesso agli Enti Locali, questa Amministrazione potenzierà le misure per la lotta all'evasione, nell'ambito di una politica di equità fiscale e di sgravio tributario, con particolare riguardo alle fasce più deboli e alle attività commerciali, artigianali ed industriali, che realizzeranno o parteciperanno ad iniziative di valorizzazione del territorio comunale.

A fronte di una progressiva riduzione dei trasferimenti statali e regionali, sarà potenziato l'impegno dell'Amministrazione nella ricerca di finanziamenti per la realizzazione di progetti d'investimento.

ENTRATE CORRENTI	2010	2011	2012	2013
Entrate tributarie	5.879.746,03	9.562.598,30	10.446.138,35	14.152.508,14
di cui tributi locali	5.444.025,79	5.558.552,58	8.353.273,16	12.593.571,12
di cui risorse assegnate da Stato (compartecipazione Irpef, fondo sperimentale riequilibrio, compartecipazione Iva, fondo solidarietà comunale)	435.720,24	4.004.045,72	2092865,19	1.558.937,02
Trasferimenti e contributi correnti	5.405.230,10	1.167.922,70	903.160,03	2.452.190,66
di cui da Stato	4.463.374,65	298.008,91	125.129,63	2.101.848,05
di cui da Regione e altri enti pubblici	941.855,45	869.913,79	778.030,40	350.342,61
Entrate proprie	2.169.675,71	2.540.727,93	2.845.447,61	3.618.167,54
Altre entrate:				
Avanzo di amministrazione applicato a spese correnti	477.384,67	201.495,98	27.674,81	243.712,00
di cui per estinzione anticipata mutui	473.100,00	0,00	27.674,81	0,00
Proventi dei permessi di costruzione destinati a spese correnti	450.000,00	500.000,00	180.000,00	0,00
<b>TOTALE ENTRATE</b>	<b>26.140.112,64</b>	<b>24.703.265,91</b>	<b>25.779.393,99</b>	<b>37.071.277,14</b>

## Comunicazione - Innovazione - Partecipazione

Il Comune di Fucecchio considera **l'informazione e la comunicazione** autentiche risorse per la promozione dei diritti e delle libertà fondamentali, per l'attuazione del principio costituzionale di uguaglianza sostanziale, per garantire la trasparenza dell'attività dell'Ente e favorire la partecipazione attiva dei cittadini.

In quest'ottica, la programmazione di mandato contiene uno specifico obiettivo strategico con cui si intende "Assicurare ai cittadini una comunicazione costante sull'azione amministrativa", nell'ambito del quale l'Amministrazione andrà a rimodulare i servizi resi dall'Urp ed i vari strumenti di comunicazione dell'Ente, allo scopo di incrementare la qualità ed il livello di comunicazione dell'Ente.



Informazioni, modulistica, assistenza nella compilazione di pratiche, raccolta segnalazioni e reclami, gestione del sito web comunale e di altri strumenti di comunicazione, organizzazione di visite guidate al comune per le scuole

*Dati 2013*

*Richieste: 16.600  
Utenti: 8.756  
Ore apertura settim.li: 26  
227.090 accessi al sito e  
1.586.469 di pagine  
visitate*

Particolare attenzione sarà rivolta alla **semplificazione** delle procedure ed alla loro **digitalizzazione**, mediante un Piano di informatizzazione che l'Ente svilupperà nel corso dell'intero mandato, per assicurare ai cittadini un accesso più semplice e veloce ai servizi del Comune.

Saranno ampliati i punti di accesso gratuito ad Internet, attualmente disponibili presso la Biblioteca ed il Centro Informagiovani e Servizi per l'impiego, per estenderli alle principali piazze e, nell'ambito del progetto regionale "Francigena wi-fi", anche a Ponte a Cappiano e Galleno.

La **partecipazione** rappresenta un punto centrale delle linee programmatiche, attraverso le varie iniziative di promozione, sostegno e supporto al mondo dell'associazionismo, presenti nel programma, e attraverso le più specifiche iniziative di coinvolgimento dei cittadini nelle decisioni dell'Ente. In particolare, per individuare le potenziali modalità di utilizzo delle proprietà comunali ex Opera Pia, per la redazione dei piani urbanistici che le nuove normative imporranno nei prossimi anni, ma anche con la sperimentazione di laboratori civici e partecipativi con i cittadini e le associazioni per un confronto continuo con il sindaco e la giunta ed anche con la sperimentazione di iniziative per la partecipazione attiva dei ragazzi. Questo obiettivo importante passa anche attraverso i percorsi di educazione civica, realizzati in collaborazione con le scuole, all'interno dei quali sono previste visite guidate in Comune per far conoscere l'Ente ai bambini delle elementari, laboratori all'interno della scuola media e superiore per favorire nei ragazzi la consapevolezza dei propri diritti, per avvicinare i giovani alle istituzioni e per uno sviluppo ed una crescita come cittadini responsabili.

## Unione dei Comuni

L'Unione dei Comuni Circondario Empolese Valdelsa, costituita con atto consiliare n. 51 del 28/09/2012, esercita dal 1° gennaio 2013, per conto dei Comuni partecipanti, tra i quali il Comune di Fucecchio, le funzioni in materia di polizia municipale, protezione civile e sistema dei servizi sociali.

La nascita dell'Unione dei Comuni ha rappresentato una novità istituzionale tesa da una parte a razionalizzare l'uso delle sempre più scarse risorse a disposizione degli Enti Locali, e contestualmente a determinare un'offerta di servizi pubblici più omogenei (e soprattutto qualitativamente più rispondenti alle crescenti esigenze dell'utenza) nell'intero territorio dell'Empolese Valdelsa

Le linee programmatiche di questa Amministrazione prevedono l'avvio di nuove gestioni associate (personale, gare e contratti) e la revisione di gestioni associate esistenti per un loro efficientamento a livello di Unione.

## Partecipazioni societarie

DENOMINAZIONE	FUNZIONI ATTRIBUITE	ATTIVITA' SVOLTE IN FAVORE DEL COMUNE	ATTIVITA' DI SERVIZIO PUBBLICO AFFIDATE	% PARTECIPAZIONE	DURATA IMPEGNO
<b>AGENZIA PER LO SVILUPPO DELL'EMPOLESE VALDELSA S.P.A.</b>	formazione professionale e attività di sostegno alla struttura produttiva dell'area Empolese Valdelsa	Formazione professionale		8,10	31/12/2050
<b>AQUARNO CONSORZIO SPA CF</b>	gestione e manutenzione in concessione dell'impianto di depurazione di Santa Croce sull'Arno per il trattamento degli scarichi industriali e civili, la gestione e manutenzione delle reti fognarie industriali e la gestione del servizio di trattamento dei rifiuti liquidi conferiti su gomma e la gestione e manutenzione di reti di distribuzione di acqua industriale agli insediamenti produttivi.		trattamento degli scarichi civili	1,03	31/12/2050
<b>AQUATEMPRA SOCIETA' CONSORTILE SPORTIVA DILETTANTISTICA A R L</b>	Società che gestisce piscine e terme	gestione delle attività da svolgere nella piscina intercomunale di proprietà dei Comuni di Fucecchio e Santa Croce S/Arno dalla data odierna al 31/12/2018.		9,09	31/12/2050
<b>CASSA RISPARMIO DI SAN MINIATO</b>	Istituto di credito locale			0,003	31/12/2100
<b>COMPAGNIA PISANA TRASPORTI S.P.A. CPT --- IN LIQUIDAZIONE</b>	attività di organizzazione ed esercizio di servizi di trasporto, locale, regionale, nazionale ed internazionale, di persone e di merci			1,55	31/12/2050
<b>FUCECCHIO SERVIZI SRL</b>	attività dei settori scolastico, socio-sanitario, culturale e dello spettacolo		Gestione del servizio di trasporto scolastico per il periodo 01/09/2008 al 31/12/2030 - Gestione della Farmacia comunale - sede farmaceutica nr. 6 - dal 01-05-09 al 31/12/2030 - Gestione del servizio di refezione scolastica per il periodo dal 01/05/2006 fino al 31/07/2009	100,00	31/12/2030
<b>SOCIETA' GENERALE PER LA GESTIONE DEL POLO TECNOLOGICO CONCIARIO SOCIETA' CONSORTILE A R L - PO.TE.CO. S.C.R.L. -</b>	Formazione, ricerca e trasferimento tecnologico in campo conciario			4,30	31/12/2050



DENOMINAZIONE	FUNZIONI ATTRIBUITE	ATTIVITA' SVOLTE IN FAVORE DEL COMUNE	ATTIVITA' DI SERVIZIO PUBBLICO AFFIDATE	% PARTECIPAZIONE	DURATA IMPEGNO
<b>asporti Nord Srl (CTT Nord Srl)</b>	attività di organizzazione e di esercizio di servizi di trasporto pubblico locale, di competenza degli enti territoriali ai sensi del D. Lgs 422/1997 e s.m.regionale, nazionale ed internazionale, di persone e di merci			1,586	31/12/2030
<b>PUBLICASA SPA</b>	gestione del patrimonio di edilizia residenziale sociale di proprietà dei comuni del Circondario Empolese Valdelsa (L.O.D.E. Empolese Valdelsa)	Funzioni attinenti al recupero, manutenzione ed alla gestione amministrativa del patrimonio destinato all' Edilizia Residenziale Pubblica ubicato nel territorio comunale di Fucecchio, costituito da n. 157 alloggi, sono esercitate in forma associata dal L.O.D.E. Empolese-Valdelsa, mediante affidamento di tale servizio pubblico locale a Publicasa Spa,		13,21	31/12/2050
<b>PUBLISERVIZI SPA</b>	Holding dei Comuni per il controllo delle partecipazioni in Società che gestiscono i servizi pubblici			8,382	31/12/2100

**LINEE PROGRAMMATICHE 2014-2019**

Le linee programmatiche sono articolate in quattro aree di intervento, all'interno delle quali sono specificate le linee strategiche ed i relativi obiettivi previsti per l'intero mandato. La medesima articolazione caratterizza i principali strumenti di programmazione e di rendicontazione, in modo tale da consentire una lettura ed uno stretto collegamento tra le priorità individuate a monte dall'amministrazione e azioni operative strumentali al raggiungimento degli obiettivi strategici.

<b>SERVIZI ALLA PERSONA</b>	<b>ECONOMIA E LAVORO</b>
<b>A. Protezione sociale, educazione e istruzione</b>	<b>A. Sostegno all'economia</b>
1.Migliorare i servizi educativi e contrastare l'abbandono scolastico	1 Valorizzare e sostenere il sistema economico locale
2.Migliorare il sistema di protezione sociale	
<b>B. Cultura, sport e turismo</b>	<b>B. Politiche per il lavoro</b>
1.Sviluppare e sostenere le attività culturali e il turismo	1.Sviluppare i servizi per l'orientamento, la formazione e l'incrocio domanda/offerta lavoro
2.Promuovere e sostenere lo sport	
<b>C. Partecipazione e intercultura</b>	
1.Promuovere la partecipazione attiva dei cittadini	
2.Promuovere l'intercultura, l'accoglienza e la legalità	
<b>GOVERNO DEL TERRITORIO</b>	<b>INNOVAZIONE SERVIZI COMUNALI</b>
<b>A. Riqualficazione urbana e sicurezza</b>	<b>A. Un Comune efficiente al servizio dei cittadini</b>
1. Assicurare una pianificazione di qualità della città e del paesaggio	1.Riorganizzare e semplificare attività e servizi
2.Adeguare strade, piazze, illuminazione, edifici e spazi pubblici	2.Valorizzare il personale
3.Migliorare la sicurezza urbana	
<b>B. Ecosostenibilità e tutela dell'ambiente</b>	<b>B. Trasparenza e controllo</b>
1.Ampliare e riqualificare le aree a verde e le piste ciclo-pedonali	1.Assicurare ai cittadini una comunicazione costante sull'azione amministrativa
2. Promuovere un'edilizia bio-ecosostenibile ed il risparmio energetico	2.Potenziare la programmazione e il controllo dei servizi
3.Tutelare la qualità dell'aria e dell'acqua	
<b>C. Valorizzazione del patrimonio naturalistico</b>	<b>C. Risorse finanziarie e fiscalità equa</b>
1.Valorizzare le aree naturali Padule e Cerbaie	1.Reperire maggiori risorse e assicurare il miglior utilizzo del patrimonio comunale
	2.Contrastare l'evasione e salvaguardare l'equità

## SERVIZI ALLA PERSONA

### A-Protezione sociale, educazione e istruzione

#### 1. Migliorare i servizi educativi e contrastare l'abbandono scolastico

INDICATORI	AMMINISTRATORE	AZIONI	Annualità	Settore
-% Abbandono scolastico	EMMA DONNINI	<b>CONTINUITA' EDUCATIVA E CONTRASTO ABBANDONO SCOLASTICO</b>		
		Programmazione e progettazione pluriennale integrata e coordinata degli interventi di educazione, istruzione, orientamento, formazione e politiche del lavoro negli ambiti della disabilità, della educazione interculturale, dell'educazione ambientale, del disagio scolastico, dell'infanzia e dell'adolescenza e dell'educazione degli adulti, mediante la Conferenza zonale per l'Istruzione Empolese-Valdelsa, sulla base degli obiettivi e delle linee guida regionali.	2014-2019	4
		Progetti di continuità educativa tra gli asili nido e le scuole dell'infanzia e tra queste e gli ordini successivi per assicurare una migliore qualità dei servizi. Attivazione di un nuovo servizio per bambini in età 3-12 mesi.	2014-2019	4
		Progetto "La scuola in Comune" per proseguire e sviluppare le attività di prevenzione del disagio giovanile e abbandono scolastico, in collaborazione con le scuole e l'associazionismo.	2014-2019	4
		Laboratori e Fiere di orientamento alla scelta degli studi, della formazione e del lavoro nelle classi delle scuole secondarie di primo e secondo grado dei Comuni della Rete InformaGiovani. Azioni di tutoraggio e sostegno ai ragazzi a rischio di dispersione scolastica.	2014-2019	4
		Proseguimento dell'iniziativa "Estate in Comune", che offre ad adolescenti e giovani del territorio opportunità di stage formativi in vari settori di intervento dell'Amministrazione comunale.	2014-2019	4
-Qualità servizio mensa e trasporto scolastico	EMMA DONNINI	<b>SERVIZI EDUCATIVI E SCOLASTICI</b>		
		Cessazione del rapporto di servizio con la Fucecchio servizi S.r.l., per quanto riguarda il servizio di mensa scolastica. Introduzione di un sistema di pagamento anticipato del servizio mensa e del servizio scuolabus, mediante la sostituzione dei bollettini con un conto elettronico prepagato.	2015-2016	4
		Revisione dell'accordo tra amministrazione comunale e scuole, per l'individuazione delle competenze e delle attività necessarie ad assicurare la migliore qualità dei servizi.	2015	4
		Progetto di rinnovamento del Centro Infanzia e Famiglie (CIAF), in modalità integrata con i servizi della Biblioteca per ragazzi.	2015-2016	4
		Revisione delle modalità di gestione delle attività Centro Giovani (CIF), per un potenziamento delle attività rivolte ai giovani nella fascia di età 14-18 anni.	2015-2016	4
-Posti disponibili/posti necessari scuole materne, elementari e medie -Interventi di miglioramento realizzati/previsti	ALESSIO SPINELLI EMMA DONNINI	<b>EDILIZIA SCOLASTICA</b>		
		Interventi per adeguare la capacità ricettiva delle scuole elementari e della scuola media.	2014-2019	3
		Realizzazione nuova scuola materna alle Vedute.	2014-2019	3
		Interventi di manutenzione straordinaria agli edifici scolastici, con particolare attenzione alle aree esterne ed all'efficienza al risparmio energetico.	2014-2019	3

#### 2. Migliorare il sistema di protezione sociale

INDICATORI	AMMINISTRATORE	AZIONI	Annualità	Settore
-N.beneficiari in situazioni di disagio/n.soggetti in situazioni di disagio -Risorse destinate al sociale	SANDRO BUGGIANI	<b>INTERVENTI E SERVIZI SOCIALI</b>		
		<i>Premesso che la funzione dei Servizi Sociali è stata trasferita all'Unione dei Comuni e, conseguentemente, attività e risorse sono gestite da questo nuovo Ente che unisce gli 11 Comuni dell'Empolese-Valdelsa, sono inserite nel presente programma le principali attività di miglioramento e sviluppo del sistema di Protezione Sociale da realizzarsi a livello di Unione (*), evidenziando che il Comune di Fucecchio intende rafforzare il monitoraggio delle attività, al fine di valutare le modalità di utilizzo delle risorse trasferite ed i risultati conseguiti per poter adottare gli eventuali interventi di potenziamento necessari e opportuni.</i>		
		Revisione della convenzione con l'Auser e valutazione della possibilità di utilizzare i "buoni lavoro" in favore di persone in difficoltà segnalate dai Servizi sociali.	2014-2019	4
		Verifica di fattibilità per la realizzazione di Orti sociali, attraverso l'individuazione dei terreni da dedicare all'iniziativa, e dei soggetti che la potranno gestire.	2014-2019	3
		*Piano per il contrasto alla povertà. Promozione centri per la distribuzione di cibo, indumenti, mobili attraverso la Consulta del Volontariato.	2014-2019	Servizi Sociali dell'Unione dei Comuni
		*Nell'ambito delle politiche per la casa: a) sperimentazione di progetti di affitti in collaborazione con i privati del territorio. b) Revisione dell'accordo territoriale per l'affitto concordato. c) Valutazione delle possibilità di ampliamento degli alloggi per l'emergenza casa.		
		*Sviluppo progetti di autonomia per i disabili e valorizzazione della Casa di Ventignano.		
*Interventi in favore degli anziani, in particolare: a) promozione di spazi di incontro, di aggregazione e di socializzazione per gli anziani, mediante il consolidamento del Centro di socializzazione e delle Vacanze anziani; b) consolidamento progetto di sorveglianza attiva, con la creazione di un Punto di accesso e di ascolto per dare risposta ai bisogni quotidiani, in collaborazione con le associazioni di volontariato; c) promozione servizi a domicilio in favore degli anziani non autosufficienti.				
		*Iniziativa di collaborazione con la ASL per una più ampia assistenza specialistica e diagnostica, per il potenziamento del centro di ortopedia protesica e la realizzazione della Casa della Salute.		

## B-Cultura, sport e turismo

### 1. Sviluppare e sostenere le attività culturali e il turismo

INDICATORI	AMMINISTRATORE	AZIONI	Annualità	Settore
-N. eventi culturali e n. partecipanti -N. utenti biblioteca/Popolazione -presenze turistiche	DANIELE CEI	<b>INIZIATIVE PER LA CULTURA E IL TURISMO</b>		
		Ristrutturazione del servizio Cultura e Turismo, in particolare, mediante: a) riqualificazione del rapporto con l'Associazione Pro Loco; b) ampliamento e integrazione dei punti di accesso alle informazioni turistiche; c) prosecuzione e miglioramento della gestione associata realizzata con i Comuni dell'Unione, allo scopo di promuovere il territorio Empolese-Valdelsa in modo unitario ed omogeneo; c) sviluppo di App di informazione turistica e culturale per la promozione del territorio e delle manifestazioni.	2014-2019	4
		Progetto di valorizzazione del Palio delle Contrade e delle iniziative connesse, volto a potenziare il sostegno all'organizzazione della manifestazione più importante di Fucecchio, in particolare per quanto concerne la promozione e la visibilità dell'evento. Il progetto include l'allestimento di un museo della manifestazione, subordinatamente all'ottenimento dei fondi che potranno essere reperiti.	2014-2019	4
		Nell'ambito di un più ampio progetto di valorizzazione della Via Francigena, sono previsti: a) apertura e gestione della "Officina medicinale del pellegrino", punto di sosta per i pellegrini, che sarà collocato all'interno del Palazzo della Volta; b) potenziamento della sezione medievale del Museo, attraverso la ricerca di soluzioni innovative per incrementarne la capacità attrattiva.	2015-2016	4
		Iniziative di promozione degli agriturismi locali e delle strutture ricettive in genere, attraverso strumenti tradizionali e multimediali, anche mediante la compartecipazione a mostre fieristiche per favorire una maggiore attrazione turistica.	2015-2019	4
		Prosecuzione delle attività della Scuola Permanente di Performance diretta da Firenze Guidi, con una ridefinizione dei rapporti con l'Associazione Elan-Frantoio.	2014-2019	4
		Riorganizzazione delle attività connesse all'organizzazione di manifestazione ed eventi, finalizzato ad ottimizzare l'uso delle risorse ed a rivedere la regolamentazione per la concessione dei contributi e dei patrocini, attraverso l'introduzione di un bando unico ad inizio anno ed un sistema di premialità per i progetti utili al territorio.	2015-2016	4
Introduzione di un cartellone annuale degli eventi culturali, per evitare sovrapposizioni e migliorare la promozione, con la prosecuzione delle iniziative consolidate e, in particolare, della festa medievale "Salamarzana", della rassegna musicale "Jazz sotto le Torri", del festival di fotografia FOFU, della Rassegna di teatro comico "Attacchi di riso" e della rassegna di Cinema sotto le stelle. Potenziamento delle iniziative di commemorazione dell'Eccidio del Padule e organizzazione eventi per il centenario della Grande Guerra 1915-2015.	2015-2019	4		

### 2 Promuovere e sostenere lo sport

INDICATORI	AMMINISTRATORE	AZIONI	Annualità	Settore
N.utenti strutture sportive/Popolazione	FABIO GALGANI	<b>INIZIATIVE PER LO SPORT</b>		
		Creazione di una commissione Sport composta dalle associazioni sportive, come tavolo di confronto e di discussione, anche allo scopo di concorrere ai bandi regionali dedicati. Supporto alle iniziative delle associazioni e promozione dello sport, secondo i principi della Carta Etica dello Sport, in collaborazione con le scuole e le associazioni sportive. Prosecuzione delle principali iniziative sportive, come la "Mezza Maratona Città di Fucecchio", i "Giochi di Maggio, in collaborazione con tutte le scuole.	2014-2019	4
		Iniziative per destinare un'area adiacente alla zona sportiva di Ponte a Cappiano ad impianto fisso per manifestazioni motoristiche fuoristrada.	2014-2015	4
	Iniziative per aiutare, attraverso l'azione educativa dello sport, l'inserimento dei portatori di handicap o dei soggetti portatori di disagio sociale e promuovere lo sport legato ad attività fisiche adatte e terapeutiche riabilitative	2014-2019	4	
	ALESSIO SPINELLI	<b>OPERE AGLI IMPIANTI SPORTIVI</b>		
		Realizzazione spazi attrezzati e area fitness per tutti i cittadini, con attenzione alle necessità dei bambini nella fascia di età 0-5 anni.	2014-2019	3
		Interventi per incrementare l'offerta degli impianti sportivi, favorendo investimenti di partner privati, e interventi di manutenzione straordinaria per migliorare le strutture esistenti.	2014-2019	3
		Ampliamento della piscina intercomunale, in collaborazione con la società di gestione Aquatempa ed il Comune di Santa Croce sull'Arno.	2014-2019	3
	Riqualificazione area sportiva di San Pierino con nuova copertura dei campi da tennis, con la compartecipazione del gestore.	2014-2019	3	

## C-Partecipazione e intercultura

### 1. Promuovere la partecipazione attiva dei cittadini

INDICATORI	AMMINISTRATORE	AZIONI	Annualità	Settore
-N.iniziativa e partecipanti -N.associazioni coinvolte	EMMA DONNINI	<b>INIZIATIVE CON I GIOVANI</b>		
		Prosecuzione del progetto "Marea, Fucecchio per i Giovani", in collaborazione con il Comitato Marea.	2014-2019	4
		Sperimentazione di iniziative per la partecipazione attiva dei ragazzi ai processi decisionali dell'Ente.	2015-2019	4

		Rilancio dell'iniziativa "CartaGiovani", con i Comuni dell'Unione Empolese-Valdelsa e del Valdarno Inferiore, grazie alla quale i ragazzi tra i 14 e i 30 anni possono ottenere sconti ed agevolazioni sull'acquisto di beni e servizi e partecipare ad iniziative e servizi dei Comuni.	2014-2019	4
-N.associazioni aderenti alla Consulta	<b>SANDRO BUGGIANI</b>	<b>INIZIATIVE CON LE ASSOCIAZIONI</b>		
		Definizione delle competenze organizzative all'interno del Comune per la gestione delle attività realizzate in collaborazione con la Consulta del Volontariato, nell'ottica di un suo rafforzamento, mediante organizzazione di tavoli tematici di coordinamento dei progetti da realizzare annualmente. Implementazione dell'Albo delle Associazioni.	2015-2016	4
<b>2. Promuovere l'intercultura, l'accoglienza e la legalità</b>				
<b>INDICATORI</b>	<b>AMMINISTRATORE</b>	<b>AZIONI</b>	<b>Annualità</b>	<b>Settore</b>
-N.iniziativa e partecipanti	<b>SANDRO BUGGIANI</b>	<b>INTERCULTURA E ACCOGLIENZA</b>		
		Proseguimento del progetto "Mettila Pace in Movimento", con iniziative di sensibilizzazione sul tema della pace e dell'intercultura, in particolare con la partecipazione al coordinamento degli "Enti per la Pace". Proseguimento dell'accoglienza dei bambini Saharawi in collaborazione con l'associazione Hurria.	2014-2019	4
		Gemellaggio con la città di Nogent sur Oise in collaborazione con le scuole ed il Comitato costituito per tenere i rapporti con la città francese e per organizzare le iniziative. Promozione di ulteriori gemellaggi.	2014-2019	4
		Proseguimento corsi di italiano per adulti, con percorsi specifici per le donne, e corsi di italiano per studenti all'interno delle scuole. Individuazione delle risorse necessarie per le sedi in cui svolgere i corsi. Proseguimento dei servizi di mediazione linguistica e culturale presso il Comune e all'interno delle scuole.	2014-2019	Unione dei Comuni
		<b>PARI OPPORTUNITA'</b>		
		Iniziativa di sensibilizzazione sulle pari opportunità, in collaborazione con le scuole. Costituzione del "Comitato Unico di Garanzia" e valutazione di iniziative per la conciliazione dei tempi di lavoro e per la istituzione di una banca delle ore per i dipendenti comunali.	2014-2019	4
		<b>INIZIATIVE PER LA LEGALITA'</b>		
		Adozione di misure per la piena attuazione della legge regionale della toscana sulla prevenzione della ludopatia, per mettere in atto azioni che responsabilizzino le associazioni ed i circoli affinché diventino soggetti attivi per arginare il fenomeno della diffusione delle slot machine sul territorio comunale. Promozione di iniziative di sensibilizzazione, in particolare con le Scuole, in collaborazione con le associazioni "Libera" e "Avviso Pubblico".	2014-2019	3



## GOVERNO DEL TERRITORIO

### A- Riqualificazione urbana e sicurezza

#### 1. Assicurare una pianificazione di qualità della città e del paesaggio

INDICATORI	AMMINISTRATORE	AZIONI	Annualità	Settore
-N.piani attuativi realizzati -N.lotti liberi saturati -N.pratiche edilizie relative al Centro Storico -Grado di utilizzo misure attivate per la riqualificazione centro storico -N.accessi ai dati on line del SIT	<b>ALESSIO SABATINI</b>	<b>PIANIFICAZIONE DEL TERRITORIO</b>		
		Approvazione del Regolamento Urbanistico Comunale e attuazione delle scelte strategiche in esso contenute, con iniziative per assicurarne la conoscenza e la condivisione.	2015	3
		Strutturazione di processi partecipativi per la redazione dei piani urbanistici che le nuove normative imporranno nei prossimi anni.	2016-2019	3
		Monitoraggio, aggiornamento e redazione degli strumenti urbanistici di competenza comunale.	2014-2019	3
		Nuovo Piano del Centro Storico e misure per la valorizzazione del patrimonio edilizio, tra le quali la riduzione di tributi locali come la Tosap per i ponteggi per rifacimento tinteggiatura facciate, degli infissi e delle coperture.	2015-2019	3
		Implementazione e monitoraggio dati SIT Comunale, relativamente alla banca dati dei vincoli presenti sul territorio comunale e predisposizione sul sito del Comune di Fucecchio di un'area dedicata per la visualizzazione e la consultazione dei dati ai cittadini e ai professionisti.	2014-2016	3
		Implementazione Anagrafe Comunale degli Immobili, come Ente sperimentatore nel progetto regionale per il monitoraggio del patrimonio edilizio al fine della lotta all'evasione.	2015-2019	3
		Verifica della presenza di opere di rilevanza edilizia illegittime, in particolare lungo il percorso della Via Francigena e verifica conformità urbanistico-edilizia di immobili utilizzati per attività produttive volta alla regolarizzazione o al ripristino degli standard regolamentari.	2015-2019	3
Aggiornamento del Piano di Protezione Civile e iniziative di sensibilizzazione sulla salvaguardia dai rischi del territorio.	2015-2019	Unione dei Comuni		

#### 2. Adeguare strade, piazze, illuminazione, edifici e spazi pubblici

INDICATORI	AMMINISTRATORE	AZIONI	Annualità	Settore
- Interventi e risorse destinate alla manutenzione - grado di attuazione del PEBA	<b>ALESSIO SPINELLI</b>  <b>ALTRI AMMINISTRATORI COINVOLTI: DANIELE CEI ALESSIO SABATINI SANDRO BUGGIANI</b>	<b>STRADE, PIAZZE E ILLUMINAZIONE PUBBLICA</b>		
		Piano di manutenzione a cui destinare annualmente adeguate risorse, privilegiando la conservazione ed il miglioramento delle infrastrutture esistenti, rispetto alla realizzazione di nuove opere, con particolare riguardo a: 1) Interventi di riqualificazione nelle Frazioni per migliorare l'accessibilità e la vivibilità 2) Interventi nel Capoluogo, con la pavimentazione di Piazza Lavagnini ed interventi di efficientamento energetico alla pubblica illuminazione	2014-2019	3
		Realizzazione del progetto di riqualificazione di Piazza Montanelli, Via Checchi e Piazza Amendola	2014-2019	3
		Valorizzazione della Via Francigena, mediante: 1) intervento al Palazzo della Volta per l'apertura di una "Officina medicinale del pellegrino", come punto di sosta dei pellegrini che percorrono l'antica via 2) intervento di riqualificazione di Via S. Antonio, subordinatamente all'ottenimento dei finanziamenti che potranno essere reperiti.	2014-2019	3
		Studio di fattibilità per la realizzazione di un punto panoramico all'interno del Parco Corsini e interventi di manutenzione straordinaria per migliorare il decoro e la fruibilità dell'area.	2014-2019	3
		Riorganizzazione del collegamento tra Via Provinciale Fiorentina e Viale Gramsci coordinato con il recupero delle aree ex produttive "Silla" e "Saffa", per lo snellimento dei flussi di traffico verso le vie del centro, in linea con quanto previsto dal Piano della Mobilità.		3
		Realizzazione del sistema di roatorie previsto dal Piano della Mobilità, in relazione ai finanziamenti che saranno reperiti mediante bandi regionali.		3
		Protocollo d'intesa con le Province di Pisa e Firenze, Regione Toscana, per l'allargamento della strada SR 436 nel tratto San Pierino-San Miniato, allo scopo di completare l'anello di collegamento della circonvallazione con la FI-PI-LI e con la stazione ferroviaria e per mettere in sicurezza il corrispondente tratto della Via Francigena.		3
		Attuazione progressiva del Piano di eliminazione delle barriere architettoniche (PEBA), con una pianificazione annuale degli interventi prioritari.		3
		<b>ALESSIO SABATINI</b>	<b>TRASPORTO PUBBLICO LOCALE</b>	
Ridefinizione della rete di trasporto, mediante la partecipazione al gruppo di lavoro provinciale e zonale, finalizzata alla gara regionale e zonale.		4		

### 3. Migliorare la sicurezza urbana

INDICATORI	AMMINISTRATORE	AZIONI	Annualità	Settore
-Grado attuazione Piano Mobilità -Iniziativa educazione stradale -N. controlli e sanzioni	ALESSIO SABATINI	<i>Premesso che la funzione di Polizia Municipale è stata trasferita all'Unione dei Comuni e, conseguentemente, attività e risorse sono gestite da questo nuovo Ente che unisce gli 11 Comuni dell'Empolese-Valdelsa, si evidenziano nel presente programma gli interventi di più specifico interesse per il Comune di Fucecchio.</i>		PM Unione dei Comuni
		Creazione dei Nuclei Specialistici, nell'ambito della riorganizzazione delle attività della Polizia Municipale a livello di Unione.	2014-2019	
		Attuazione progressiva del Piano della Mobilità e del Traffico e, in particolare: a) revisione della disciplina e dell'individuazione delle aree a traffico limitato (ZTL), con introduzione di sistemi di controllo elettronico di tali zone; b) revisione della disciplina e della organizzazione delle aree di sosta; c) modifiche della circolazione in funzione di una maggiore sicurezza per veicoli ed pedoni.	2014-2019	
		Attivazione di nuove postazioni fisso per il controllo elettronico della velocità.	2015-2019	
		Proseguimento del Progetto "Strada Sicura" per promuovere la formazione e l'educazione dei giovani in materia di sicurezza stradale, attraverso corsi ed interventi tenuti dalla Polizia Municipale, in collaborazione con le scuole.	2014-2019	
		Ampliamento della videosorveglianza urbana con funzione di sicurezza urbana e monitoraggio del traffico. Realizzazione del progetto "Telecamera Attiva" approvato e finanziato dalla Regione Toscana.	2014-2015	
		Intensificazione della vigilanza sul territorio, sviluppando: a) le iniziative in collaborazione con le altre Forze dell'Ordine e gli Organi di controllo presenti sul territorio; b) i controlli per assicurare il rispetto della disciplina sulla raccolta differenziata e per contrastare l'abbandono dei rifiuti; c) i controlli per eliminare il degrado urbano; d) i controlli sulle attività produttive e commerciali per garantire rispetto dei regolamenti comunali e delle norme statali e regionali.	2014-2019	
Iniziative di educazione e sensibilizzazione per promuovere una maggiore coscienza civica e per prevenire atti di vandalismo contro il patrimonio pubblico.	2014-2019			

### B- Ecosostenibilità e tutela dell'ambiente

#### 1. Ampliare e riqualificare le aree al verde e le piste ciclo-pedonali

INDICATORI	AMMINISTRATORE	AZIONI	Annualità	Settore
-Manutenzione verde -Km piste ciclabili	ALESSIO SABATINI	<b>PISTE CICLABILI</b> Realizzazione piste ciclo-pedonali lungo le direttrici Ponte a Cappiano-San Pierino, Fucecchio-Cerbaie e Fucecchio-zona sportiva di Via Fucecchiello/Piscina. Completare la progettazione e reperire i finanziamenti per la realizzazione della Ciclopista fluviale lungo le rive dell'Arno, in collaborazione con i Comuni confinanti.	2014-2019	3
		<b>GESTIONE DEL VERDE PUBBLICO</b> Piano del Verde per assicurare una programmazione efficace degli interventi di manutenzione delle aree verdi, mediante: a) l'aggiornamento del censimento delle aree, attraverso sistemi informatizzati; b) un regolamento del verde per definire le modalità di progettazione, realizzazione e manutenzione.	2014-2015	3
	Manutenzione straordinaria ed adeguamento aree a verde e spazi aperti con acquisizione di attrezzature in plastica riciclata.	2015-2019	3	
	Progetto "Un albero per ogni nato" e organizzazione della Festa dell'albero, in attuazione della Legge 10/2013, che prevede di piantare un albero per ogni bambino registrato all'anagrafe o adottato.	2014-2019	3	

#### 2. Promuovere un' edilizia bio-ecosostenibile ed il risparmio energetico

INDICATORI	AMMINISTRATORE	AZIONI	Annualità	Settore
-Interventi conformi RES/n°interventi soggetti a RES	ALESSIO SABATINI	<b>REGOLAMENTAZIONE E INCENTIVI PER UN' EDILIZIA BIO-ECO SOSTENIBILE</b> Approvazione del Regolamento per l'Edilizia bio-eco Sostenibile (RES), contestualmente all'approvazione del Regolamento Urbanistico, per la disciplina degli interventi edilizi con lo scopo di ottenere una progettazione sostenibile in attuazione della normativa regionale. Sperimentazione iniziale per consentire un confronto con i professionisti interessati.	2015-2016	3
		Incentivi al conseguimento di un punteggio di prestazione totale massimo al fine di promuovere l'edilizia bio-climatica ed il risparmio energetico.	2015-2019	3
-Risparmi energetici	SILVIA TARABUGI	<b>INTERVENTI PER IL RISPARMIO ENERGETICO</b> Programmazione e individuazione annuale delle priorità d'intervento per il contenimento dei consumi energetici degli edifici pubblici, anche con riferimento al piano triennale delle Opere Pubbliche. Sulla base di tali priorità, l'Energy Manager individuato dall'Ente fornirà una diagnosi energetica per l'individuazione degli interventi possibili. Individuazione di una figura tecnica con competenze specifiche per le relazioni con l'Energy Manager e per il reperimento di finanziamenti.	2014-2019	3
		Affidamento ad una ESCO (Energy Service Company) della gestione degli impianti di illuminazione pubblica, allo scopo di realizzare interventi di miglioramento dell'efficienza energetica, il cui onere resta a carico della società individuata a fronte di una condivisione dei risparmi economici ottenuti.	2015-2016	3
		Sostituzione delle caldaie delle scuole elementari di Querce e di Pinete con caldaie a biomassa, sfruttando le risorse dei boschi dell'Opera Pia, in collaborazione con il Consorzio Forestale delle Cerbaie, subordinatamente all'ottenimento dei fondi provenienti dal Piano di Sviluppo Rurale 2014-2020 della Regione Toscana.	2015-2016	3

### 3. Tutelare la qualità dell'aria e dell'acqua

INDICATORI	AMMINISTRATORE	AZIONI	Annualità	Settore
-Misure premianti per i virtuosi -n.sanzioni	<b>SILVIA TARABUGI</b>	<b>GESTIONE DEI RIFIUTI</b>		
		Studio e sperimentazione, in collaborazione con Publiambiente, di misure agevolate per premiare le imprese ed i cittadini virtuosi, che effettuano la raccolta differenziata in maniera regolare e corretta. Potenziamento dei controlli mirati a penalizzare coloro che non rispettano le regole di smaltimento e di differenziazione dei rifiuti.	2015-2019	3
		Revisione della regolamentazione per il servizio di raccolta dei rifiuti dei mercati settimanali per il miglioramento del decoro delle aree mercatali.	2015	3
		Procedimenti di bonifica – Gestione dell'intervento relativo al sito dell'ex-discarica comunale La Querciola di Fucecchio e dei procedimenti amministrativi relativi ad altre aree di proprietà privata inseriti nel censimento dei siti da bonificare. Regolamentazione e gestione procedimenti di bonifica e siti a rischio di contaminazione	2015-2019	3
-N.autorizzazioni rilasciate/autorizzazioni richieste e -N.sanzioni applicate	<b>SILVIA TARABUGI</b>	<b>TUTELA DELLE ACQUE</b>		
		Revisione regolamentazione sugli scarichi domestici fuori fognatura e verifiche su scarichi esistenti.	2014-2016	3
- N.allagamenti urbani -N.esondazioni registrate sul reticolo idrografico -N.interventi Acque spa per ampliamenti fognature	<b>ALESSIO SABATINI</b>	<b>OPERE IDRAULICHE</b>		
		Interventi di prevenzione e protezione idrogeologica per prevenire gli allagamenti nella zona Corsini, Via della Concia e Via Trento.	2014-2019	3
		Programmazione con Acque spa delle opere alle fognature , in relazione agli investimenti che saranno destinati al territorio di questo Comune.	2014-2019	3
		Programmazione con il Consorzio di Bonifica delle opere idrauliche sul territorio comunale , in relazione agli investimenti che saranno destinati al territorio di questo Comune.	2014-2019	3
		Prosecuzione della partecipazione al progetto del Bacino di Roffia, con i Comuni di S. Miniato e Cerreto, per la realizzazione del progetto di messa in sicurezza delle piane dell'Arno (Casse di Espansione di Piaggioni, Scaletta e Navetta) e del reticolo minore, tra le quali la cassa di laminazione sul rio Vallebuia.	2014-2019	3

### C- Valorizzazione del Patrimonio Naturalistico

#### 1. Valorizzare le aeree naturali Padule e Cerbaie

INDICATORI	AMMINISTRATORE	AZIONI	Annualità	Settore
-Km sentieri -Interventi di valorizzazione	<b>SILVIA TARABUGI</b>  <b>ALTRI AMMINISTRATORI COINVOLTI: DANIELE CEI</b>	Individuazione di potenziali modalità di utilizzo delle proprietà comunali ex Opera Pia, mediante un percorso partecipato e condiviso con la cittadinanza, in relazione alle risorse regionali che potranno essere reperite.	2014-2015	3
		Valorizzazione della zona naturalistica delle Cerbaie, in particolare mediante: a) una maggiore promozione della sentieristica e la realizzazione di nuovi circuiti dedicati all'equitazione; b) nell'ambito della convenzione con il Consorzio Forestale delle Cerbaie, attuazione del Piano di gestione dei boschi dell'ex Opera Pia che prevede la manutenzione ordinaria della sentieristica.	2014-2019	3
		Valorizzazione del Padule, subordinatamente all'ottenimento di risorse provenienti dal Piano di Sviluppo Rurale 2014-2020, mediante la realizzazione di: a) sentieri attrezzati didattici dalle colline fino al cratere palustre; b) strutture in legno per la visita e la fruizione come capanna/centro visita, osservatori per il birdwatching; c) attività didattiche con le scuole del territorio di scoperta dei pregi del Padule; d) ampliamento delle possibilità di visite guidate lungo i canali e i chiari con i barchini tradizionali e) riqualificazione del camminamento naturale sugli argini del Canale Maestro e Usciana.	2015-2019	3
		Progetto di miglioramento delle attività di promozione turistica e delle modalità di fruizione del Padule, in particolare sulla sponda fucecchiese, attraverso una revisione dei servizi svolti dal Centro di Ricerca e Documentazione del Padule di Fucecchio.	2015-2019	3

## ECONOMIA E LAVORO

### A-Sostegno all'economia

#### 1.Valorizzare e sostenere il sistema economico locale

INDICATORI	AMMINISTRATORE	AZIONI	Annualità	Settore
-n.iniziative di rivitalizzazione del commercio -totale risorse stanziare per sgravi e contributi e n.beneficiari	<b>SILVIA TARABUGI</b>	<b>INTERVENTI E SERVIZI PER LE ATTIVITA' PRODUTTIVE</b>		
		Ampliamento delle iniziative di rivitalizzazione del commercio nel capoluogo e nelle frazioni e di supporto alle attività artigianali ed industriali, anche attraverso sgravi ed agevolazioni per le attività che realizzeranno la promozione di eventi rivolti alla valorizzazione del territorio comunale di Fucecchio.	2014-2019	3
		Completamento delle azioni di riassetto del mercato settimanale in piazza XX Settembre.	2015	3
		Individuazione di una disciplina al fine di promuovere la realizzazione di spazi esterni di consumazione per bar e ristoranti.	2015-2016	3
		Censimento dei locali potenzialmente disponibili per l'apertura di nuove attività nel Centro Storico e assegnazione di contributi per l'insediamento di nuove attività commerciali, artigianali e di servizio.	2014-2019	3
		Prosecuzione delle iniziative di sostegno e promozione della filiera corta in agricoltura, attraverso a) la promozione di mercati rionali; b) rivisitazione della rassegna "Agripolis"; c) la promozione dell'inserimento di prodotti a filiera corta nella mensa scolastica.	2014-2019	3
		Iniziative per favorire lo start up delle aziende e per sostenere le attività esistenti, tramite la partecipazione a bandi regionali dedicati a questo ambito ed anche mettendo a disposizione figure specializzate per il supporto nella ricerca di finanziamenti specifici.	2014-2019	3
		Promozione ed organizzazione di incontri con i vari attori sociali, sindacati, associazioni di categoria e aziende locali, in particolare del settore conciario e calzaturiero, per la rilevazione delle problematiche ed il confronto sulle potenziali soluzioni.	2015-2019	3
		Iniziative di confronto con gli Istituti di Credito, in particolare con le banche del territorio, per affrontare le problematiche della mancata erogazione del credito alle attività produttive locali.	2015-2019	3
		Promozione delle aziende agricole, in particolare a) mettendo a disposizione gratuitamente spazi, strutture e strumenti di comunicazione per far conoscere le loro attività ed i loro prodotti b) mediante la compartecipazione a mostre fieristiche; c) la diffusione della conoscenza di queste risorse anche a livello locale, mediante il coinvolgimento delle scuole.	2015-2019	3
Iniziative per promuovere e favorire la nascita di outlet, anche mediante il supporto di iniziative di rete delle aziende.	2014-2019	3		
Iniziative di collaborazione con i Centri di Ricerca, tra i quali l'Agenzia dello sviluppo Empolese-Valdelsa (ASEV) e il Polo tecnologico conciario (PO.TE.CO.), per promuovere formazione, ricerca e processi innovativi nell'ambito dell'industria calzaturiera, conciaria e dell'abbigliamento.	2015-2019	3		

### B-Politiche per il lavoro

#### 1.Sviluppare i servizi per l'orientamento, la formazione e l'incrocio domanda/offerta lavoro

INDICATORI	AMMINISTRATORE	AZIONI	Annualità	Settore
-n.inserimenti lavorativi	<b>EMMA DONNINI</b>	<b>FORMAZIONE E LAVORO</b>		
		Prosecuzione dei servizi del Centro integrato Informagiovani e Servizi per l'Impiego e valorizzazione delle attività finalizzate all'incrocio delle domanda e dell'offerta lavoro.	2014-2019	4
	Iniziative per la promozione dei poli di formazione PRO.MO. E PO.TE.CO., in collaborazione con le scuole del territorio, le associazioni di categoria e le aziende, in particolare mediante accordi e tavoli di lavoro.	2014-2019	4	
	<b>SANDRO BUGGIANI</b>	Azioni di sviluppo e riqualificazione dei servizi finalizzati all'inserimento lavorativo di persone svantaggiate e, in particolare, a) riprogettazione del Tavolo Inserimento Sociale e Sviluppo (TISS) e degli strumenti di agevolazione e supporto all'inserimento lavorativo delle persone svantaggiate; b) riorganizzazione delle attività di accoglienza e tutoraggio degli utenti.	2014-2019	4

# INNOVAZIONE DEI SERVIZI COMUNALI

## A-Un Comune efficiente al servizio dei cittadini

### 1.Riorganizzare e semplificare attività e servizi

INDICATORI	AMMINISTRATORE	AZIONI	Annualità	Settore
-% Procedimenti semplificati % Servizi on line	<b>ALESSIO SPINELLI DANIELE CEI</b>	<b>SEMPLIFICAZIONE E DIGITALIZZAZIONE</b>		
		Progetto di sistemazione logistica del pianterreno del Palazzo comunale, per migliorare e ampliare l'informazione di prima accoglienza del pubblico, anche mediante introduzione di un sistema di gestione delle code.	2015-2016	1
		Semplificazione delle procedure e della regolamentazione, mediante annuale individuazione dei procedimenti e dei regolamenti da sottoporre a miglioramento, con priorità ai procedimenti per l'avvio e l'esercizio delle attività produttive.	2015-2019	1
		Piano di informatizzazione delle procedure per la presentazione di istanze e dichiarazioni che permetta la compilazione on line e il tracciamento della pratica con l'individuazione del responsabile del procedimento. Attivazione dell'archiviazione digitale, quale presupposto della dematerializzazione dei documenti cartacei. Realizzazione del piano con le seguenti priorità: a) pratiche edilizie; b) servizi scolastici; c) segnalazioni e reclami.	2015-2019	1
		Implementazione progressiva di un sistema informatizzato per il monitoraggio dei tempi procedurali e dello stato delle pratiche, con priorità alle pratiche edilizie.	2015-2019	1
		Interventi per assicurare la banda larga sull'intero territorio, nell'ambito di una politica infrastrutturale a livello regionale e di Unione dei Comuni. Ampliamento dei punti wi-fi e, in particolare, nelle aree: Piazza Montanelli, Piazza La Vergine, Piazza Vittorio Veneto, Ponte a Cappiano e Galleno. Valutazione della possibilità di estendere il servizio in altre zone, in relazione alle risorse che potranno essere reperite.	2014-2015	1
		Aggiornamento delle dotazioni tecnologiche hardware e software per affrontare in modo più efficiente e performante le scadenze previste nell'ambito del Piano di informatizzazione, privilegiando software open-source e soluzioni a riuso.	2015-2019	1

### 2.Valorizzare il personale

INDICATORI	AMMINISTRATORE	AZIONI	Annualità	Settore
-N.interventi di riorganizzazione	<b>ALESSIO SPINELLI</b>	<b>ORGANIZZAZIONE E PERSONALE</b>		
		Riorganizzazione della struttura amministrativa dell'Ente, mediante l'accorpamento di ambiti d'intervento omogenei ed una riqualificazione del personale. Attuazione del piano di stabilizzazione di lavoratori a tempo determinato.	2014-2015	2
		Gestione associata con i Comuni dell'Unione Empolese-Valdelsa del servizio Personale, di Gare e Contratti e revisione delle gestioni associate esistenti, con particolare riguardo ai Servizi Informatici ed al Turismo.	2015-2019	1

## B-Trasparenza e controllo

### 1.Assicurare ai cittadini una comunicazione costante sull'azione amministrativa

INDICATORI	AMMINISTRATORE	AZIONI	Annualità	Settore
-Livello gradimento servizi e strumenti comunicazione -N.utenti principali servizi -Attivazione nuovo sistema segnalazioni e tempi medi di risposta -Attivazione nuovo sito web e n.visitatori	<b>DANIELE CEI</b>	<b>ASCOLTO E COMUNICAZIONE</b>		
		Rimodulazione delle attività di sportello dell'Ufficio Relazioni con il Pubblico, in funzione di una revisione dei vari strumenti e servizi di comunicazione, anche attraverso sondaggi sul gradimento dei cittadini, per rinnovare: a) il sito web del Comune, nell'ambito di un progetto di omogeneizzazione dei siti comunali livello di Unione Empolese-Valdelsa b) i notiziari comunali e degli strumenti di informazione on line, con un ampliamento della loro gamma, della periodicità e del grado di diffusione.	2014-2019	4
		Riorganizzazione del processo di raccolta e di gestione delle segnalazioni, volto a garantire ai cittadini tempi di risposta certi e ad assicurare la tracciabilità delle richieste e degli interventi. Sperimentazione di modalità collaborative con la Consulta del volontariato per coinvolgere le associazioni nella raccolta delle segnalazioni.	2015-2019	4



<b>2.Potenziare la programmazione e il controllo dei servizi</b>				
<b>INDICATORI</b>	<b>AMMINISTRATORE</b>	<b>AZIONI</b>	<b>Annualità</b>	<b>Settore</b>
-N.report pubblicati -N.incontri con la cittadinanza e partecipanti -N.controlli qualità	<b>ALESSIO SPINELLI</b>	<b>PROGRAMMAZIONE, CONTROLLO E RENDICONTAZIONE</b>		
		Adeguamento del sistema di programmazione alle nuove norme sull'armonizzazione contabile, volta a rendere più trasparente e più efficiente il processo decisionale, oltre che a garantire una più ampia partecipazione dei cittadini, mediante la sperimentazione di laboratori civici e partecipativi con i cittadini e le associazioni per un confronto continuo con il sindaco e la giunta.	2015-2019	1 – 2
		Nell'ambito di un generale potenziamento dei controlli, sarà implementato un sistema di controllo strategico volto a rilevare i risultati conseguiti rispetto agli obiettivi contenuti nelle Linee Programmatiche di mandato e nella Relazione Previsionale e Programmatica approvata annualmente dal Consiglio. Rafforzamento del controllo di gestione e potenziamento del controllo sulla qualità dei servizi.	2015	1
		Revisione delle modalità di rendicontazione, per assicurare report periodici sull'attività e l'impiego delle risorse, in forma leggibile e comprensibile a tutti gli interlocutori interni ed esterni.	2015-2016	1
		Interventi per assicurare il rispetto degli obiettivi del Patto di stabilità, attraverso una opportuna politica di programmazione degli incassi e dei pagamenti, per i quali saranno resi trasparenti e tempi medi.	2014-2019	2
<b>C- Risorse finanziarie e fiscalità equa</b>				
<b>1.Reperire maggiori risorse e assicurare il miglior utilizzo del patrimonio comunale</b>				
<b>INDICATORI</b>	<b>AMMINISTRATORE</b>	<b>AZIONI</b>	<b>Annualità</b>	<b>Settore</b>
- N.alloggi emergenza abitativa e n.interventi manutenzione -N.accordi di collaborazione/sponsor e n. aree interessate -Finanziamenti richiesti e ottenuti	<b>ALESSIO SPINELLI</b> <b>ALESSIO SABATINI</b>	Completamento del censimento del patrimonio immobiliare del Comune e definizione di un piano di utilizzo e di cessioni, anche con la ricerca di soluzioni attraverso modalità partecipate.	2014-2019	3
		Prosecuzione e ulteriore promozione degli accordi di collaborazione e sponsorizzazione per la cura e la manutenzione del patrimonio cittadino.	2014-2019	3
	<b>ALESSIO SPINELLI</b>	Individuazione di una figura specializzata nella progettazione europea per potenziare le capacità dell'Ente di sfruttare le opportunità di finanziamento comunitario.	2015-2019	1
	<b>ALESSIO SPINELLI</b> <b>SANDRO BUGGIANI</b>	Riutilizzo a fini di emergenza abitativa della proprietà ex Opera Pia in via Donateschi. Interventi di manutenzione dei centri emergenza abitativa esistenti.	2014-2019	3
<b>2.Contrastare l'evasione fiscale e salvaguardare l'equità</b>				
<b>INDICATORI</b>	<b>AMMINISTRATORE</b>	<b>AZIONI</b>	<b>Annualità</b>	<b>Settore</b>
-Entità del recupero tributi -N.segnalazioni Ag.Entrate/GdF	<b>ALESSIO SPINELLI</b>	<b>GESTIONE TRIBUTI</b>		
		Implementazione del progetto regionale Tosca, finalizzato alla lotta all'evasione, potenziando l'attività di accertamento dei tributi locali e la partecipazione all'attività di accertamento della fiscalità statale, mediante segnalazioni all'Agenzia delle Entrate ed alla Guardia di Finanza.	2014-2019	2
		Efficientamento del sistema di riscossione coattiva delle entrate comunali.	2015-2019	2
		Misure per la riduzione e la semplificazione dei tributi locali, con particolare attenzione alla salvaguardia delle fasce più deboli e in relazione all'evoluzione del quadro normativo ed al margine di manovra concesso agli Enti Locali, tra le quali, l'incremento della fascia di esenzione per l'addizionale Irpef e la riduzione dell'aliquota IMU sulle abitazioni in comodato.	2014-2019	2



Comune di Fucecchio